



**FAABORG-MIDTFYN
KOMMUNE**

2012

**Jordbruget i tal og kort
Faaborg-Midtfyn Kommune**





Indhold

Indholdfortegnelse

s. 3	Landbrugsejendomme
s.4	Bedrifter
s.5	Husdyrbrug
s.7	Planteavl
s.8	Frugt og grøntsager
s.9	Skovbrug og natur
s.10	Beskæftigelse og omsætning
s. 11	Investeringer i landbrugsbyggeri

Følgende statistik og tal er hentet fra:

- Danmarks Statistik, BDF5, BDF51 og RAS-databasen
- Statsforvaltningen, jordbrugsanalyser.dk
- GeoEnviron (Miljøafdelingens register)
- NaturErhverv, krydsoverensstemmelsesregisteret
- CVR-registeret
- BBR
- Kommuneplan 2009, Faaborg-Midtfyn Kommune

Formål med notatet ”Jordbruget i tal og kort”

En ændring af planloven betyder, at kommunerne nu skal planlægge for jordbruget.

Det betyder, at kommunen skal:

- udpege særligt værdifuldt landbrugsareal
- fastlægge områder til særligt store husdyrbrug

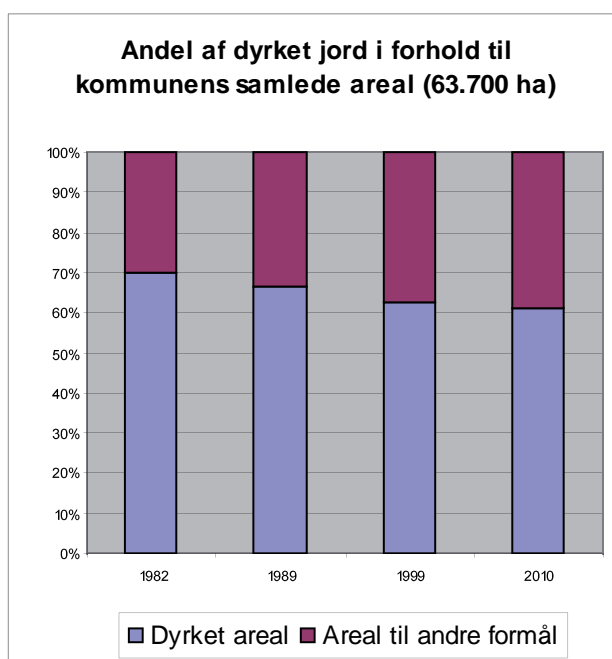
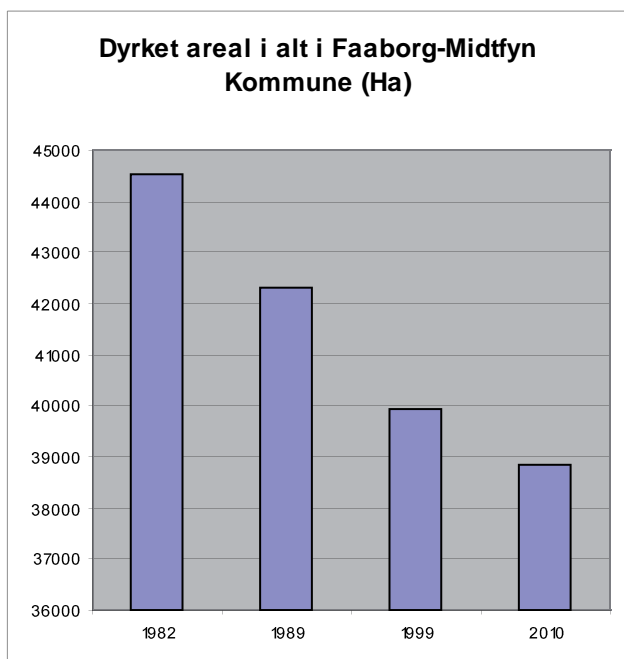
Endvidere kan kommunen:

- fastlægge områder til særligt stort landbrugsbyggeri.

I Faaborg-Midtfyn Kommune sker planlægningen for jordbruget i forbindelse med kommuneplan 2013.

Følgende notat giver et hurtigt overblik over landbruget i Faaborg-Midtfyn Kommune forud for et temamøde om emnet.

Følgende overblik skal endvidere indgå i den jordbrugsanalyse som kommunen i samarbejde med staten (jordbrugsanalyser.dk) skal udarbejde én gang i hver valgperiode.





Landbrugsejendomme

Ejendomsstørrelse

I Faaborg-Midtfyn Kommune ligger der ca. 2000 landbrugsejendomme og bedrifter (2012).

Den gennemsnitlige størrelse for ejendommene i kommunen ligger på ca. 44 ha (2009).

Fordeling af jordbrugsarealet

Kommunens samlede landbrugsareal for ejendomme over 2 ha er i 2009 på godt 46.500 ha.

- 13 % af landbrugsarealet tilhører ejendomme mellem 2 og 10 ha.
- 31 % tilhører ejendomme mellem 10 og 30 ha
- 35 % tilhører ejendomme mellem 30 og 70 ha
- 22 % tilhører ejendomme over 70 ha.

Ejendom

Ved en ejendom forstås en landbrugsejendom, der er noteret som én ejendom i Kort- og Matrikelstyrelsens matrikelregister. En landbrugsejendom er undergivet landbrugspligt og er omfattet af reglerne i lov om landbrugsejendomme.

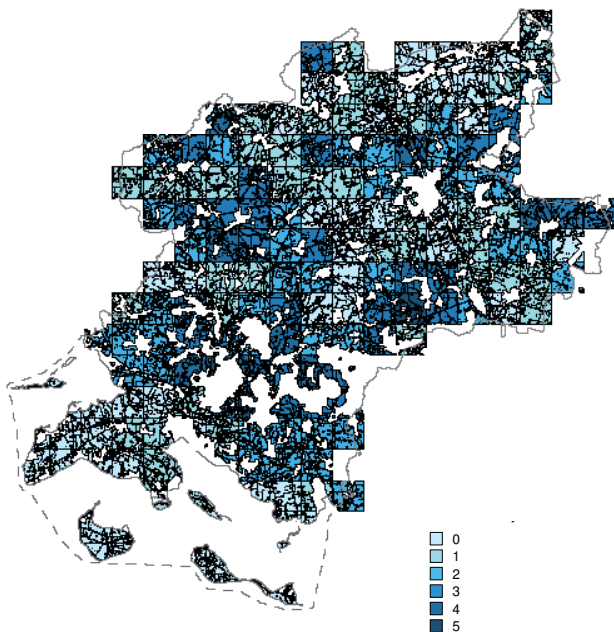
Landbrugsareal

Ved landbrugsareal forstås - med mindre andet er anført - det areal, der er søgt EU-støtte til. Der er kun medtaget ejendomme, hvor der er søgt EU-støtte til mere end 2 ha.

Antallet af store landbrugsejendomme, over 125 ha, indenfor 2x2 km

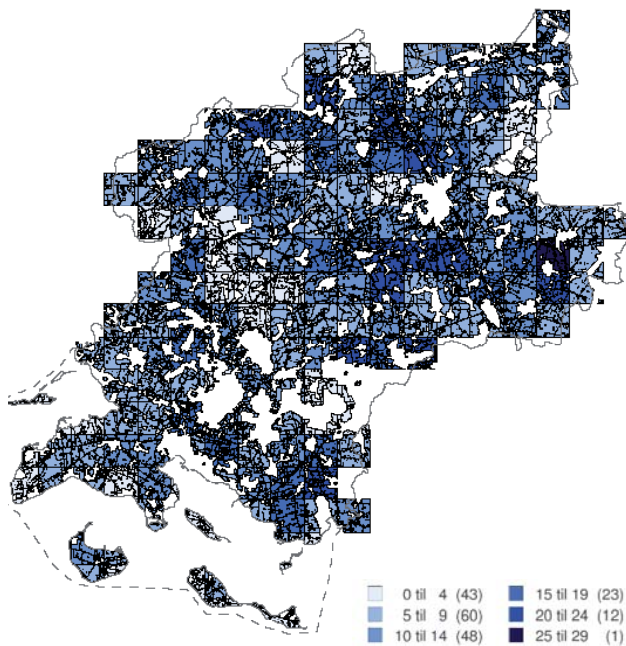
bemærk at ejendommene kan tælle med i flere grids

(kilde: Statsforvaltningen)



Antallet af små landbrugsejendomme, 2-10 ha, indenfor 2x2 km

(kilde: Statsforvaltningen)





Bedrifter

Antallet af bedrifter er i Faaborg-Midtfyn Kommune, ligesom i resten af landet, faldende. Samtidig er antallet at store bedrifter på mere end 100 ha stigende.

I Faaborg-Midtfyn Kommune er antallet af bedrifter faldet i en sådan grad, at det samlede antal af bedrifter i 2010 svarer til ca. 1/3 af antallet i 1982. Det er hovedsageligt bedrifter under 100 ha der er forsvundet i perioden 1989-2010, men hvor der derimod er sket en stigning i antallet af bedrifter over 100 ha fra 1999 og frem til 2010.

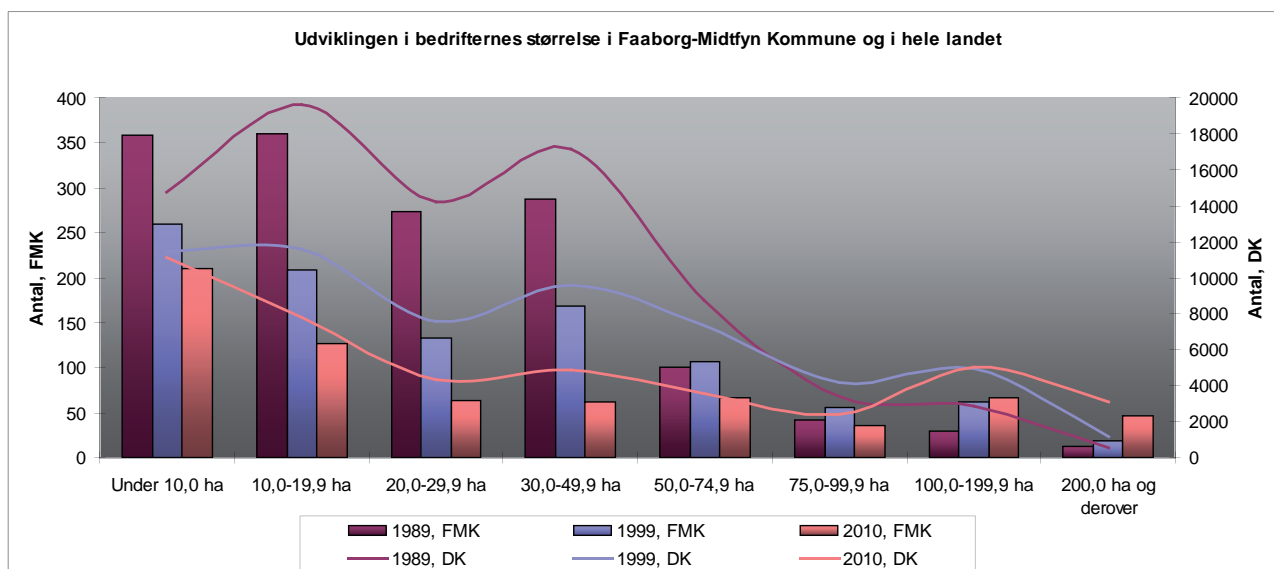
Af det samlede antal bedrifter i 2010 er

- 31 % på under 10 ha
- 28 % på mellem 10 og 30 ha
- 10 % på mellem 30 og 75 ha
- 15 % på mellem 75 og 200 ha
- 7 % på over 200 ha
-

En stor del af landbruget i kommunen kan betegnes hobbylandbrug. Det er ofte små landbrugsejendomme. Af kortet på s. 3 ses tætheden at små landbrugsejendomme.

Bedrift

Ved en landbrugsbedrift forstås en driftsenhed, der anvendes til jordbrugsmæssige formål, som for jordernes vedkommende er fastsat i lov om drift af landbrugsjorder og som drives af samme fysiske eller juridiske person. En bedrift kan bestå af en eller flere landbrugsejendomme, samt arealer uden landbrugspligt og tilforpantede arealer.





Husdyrbrug

Bedrifter med husdyrhold

Bedrifter med husdyrproduktion ligger spredt over hele kommunen. Der er færrest i det sø- og skovrige område nordøst for Faaborg by. Svinebrug og kvægbrug ligger blandet mellem hinanden med en vis dominans af svinebrug i kommunens centrale del. Der er to fjerkræbrug: En nordvest for Ringe og en øst for Kværndrup. Der kan findes bedrifter registreret med fjerkræ i CVR-registeret, men disse er ikke medtaget.

Der er fire pelsdyrfarme med under 100 DE og en enkelt med under 250 DE i kommunen (2012).

Andet dyrehold dækker fx over hestehold, fårehold, gedehold eller en blanding af flere typer husdyr.

Kun dyrehold med mere end 3 DE er medtaget. Det skyldes, at det er tilladt at have op til 3 DE uden at der skal opnås tilladelse fra kommunen.

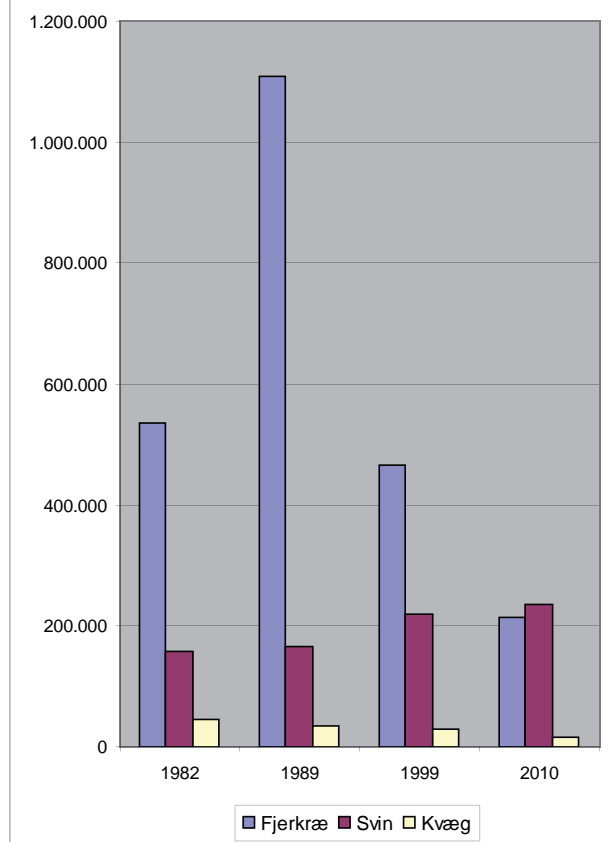
Husdyrtryk

I kommunen er der ca. 450 bedrifter (2012), med mere en 3 DE. Disse rummer tilsammen ca. 39.500 DE, hvilket svarer til lige under 1,4 mio slagtesvin eller 33.500 malkekøer.

Husdyrtrykket ligger i kommunen som helhed på 0,6 DE/ha.

I 2009 havde 31 % af bedrifterne et husdyrtryk på mellem 1,0 og 1,4 DE/ha. Bedrifter med et husdyrtryk på mindre end 1 DE/ha udgør 52 % hvor de bedrifter, der har et husdyrtryk over 1,4 DE/ha, udgør 17 %.

Udviklingen i antal fjerkræ, svin og kvæg i Faaborg-Midtfyn Kommune

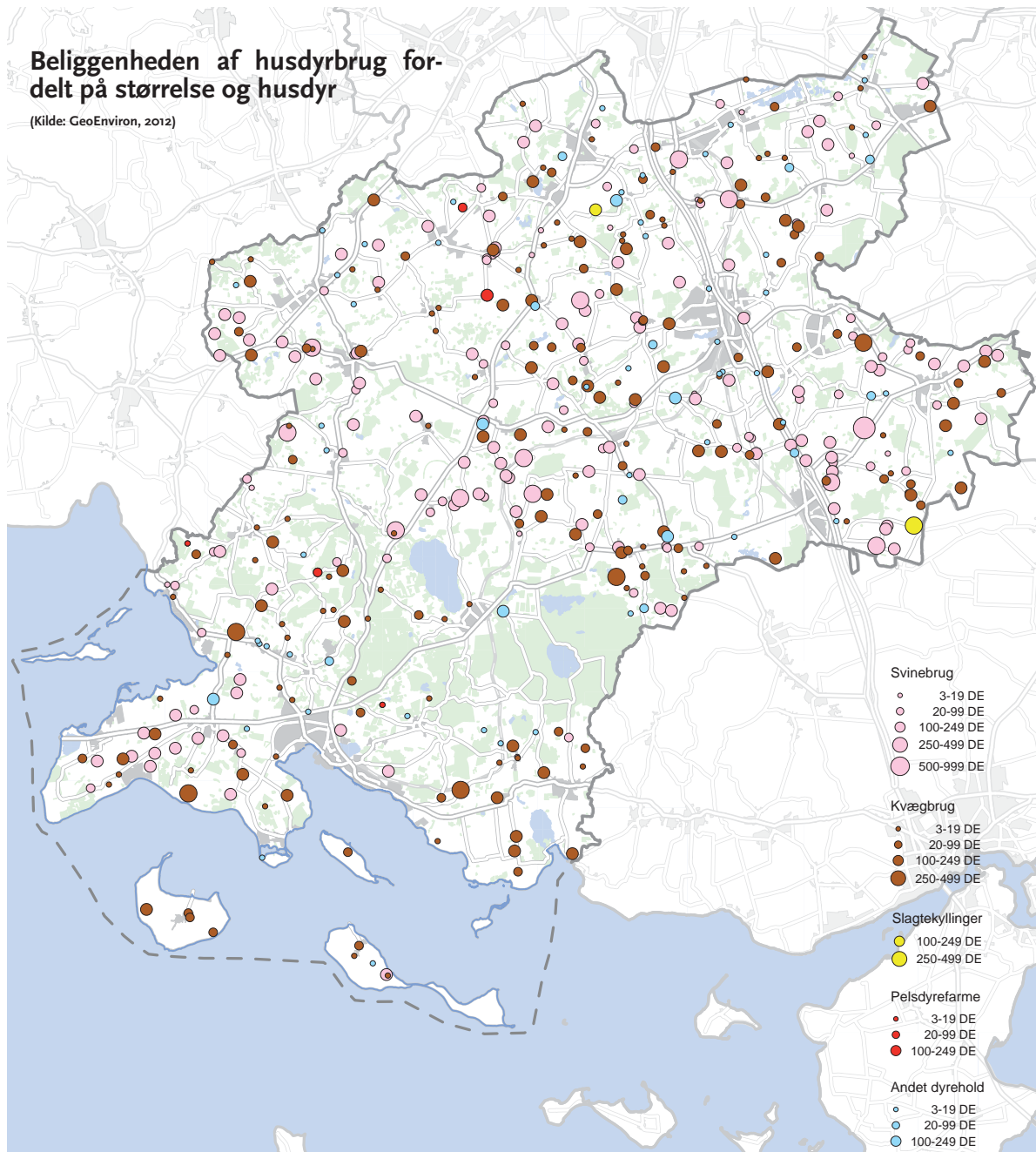


Husdyrtryk

Husdyrtrykket angives i antal dyreenheder pr. hektar (DE/ha). Det beregnes ud fra antallet af bedriftens dyreenheder og det harmoniareal, som bedriften har til rådighed (dvs. de arealer, der må tildeles husdyrgødning).

Dyreenhed (DE)

En dyreenhed (DE) er en beregningsenhed, som bruges, når husdyrbrug skal reguleres ud fra deres gødningsproduktion. Hvor mange dyr, der går på en dyreenhed, afhænger af husdyrartens gødningsproduktion. En dyreenhed (DE) er fastsat ud fra 100 kg kvælstof ab lager pr. DE i det staldsystem med mindst kvælstoftab jf. bilag 1 til bekendtgørelse om husdyrbrug og dyrehold for mere end 3 dyreenheder, husdyrgødning, ensilage mv.





Planteavl

Korn udgør den overvejende del af afgrøderne i kommunen. Der står korn på godt 60 % af det dyrkede areal i kommunen (2011). Det dyrkede areal med korn er faldet men har stabiliseret sig.

I samme periode (1982-2010) ses en stigning i produktionen af industrifrø og frø til udsæd som i 2010 udgør 5200 ha, dvs. 13 % af det dyrkede areal.

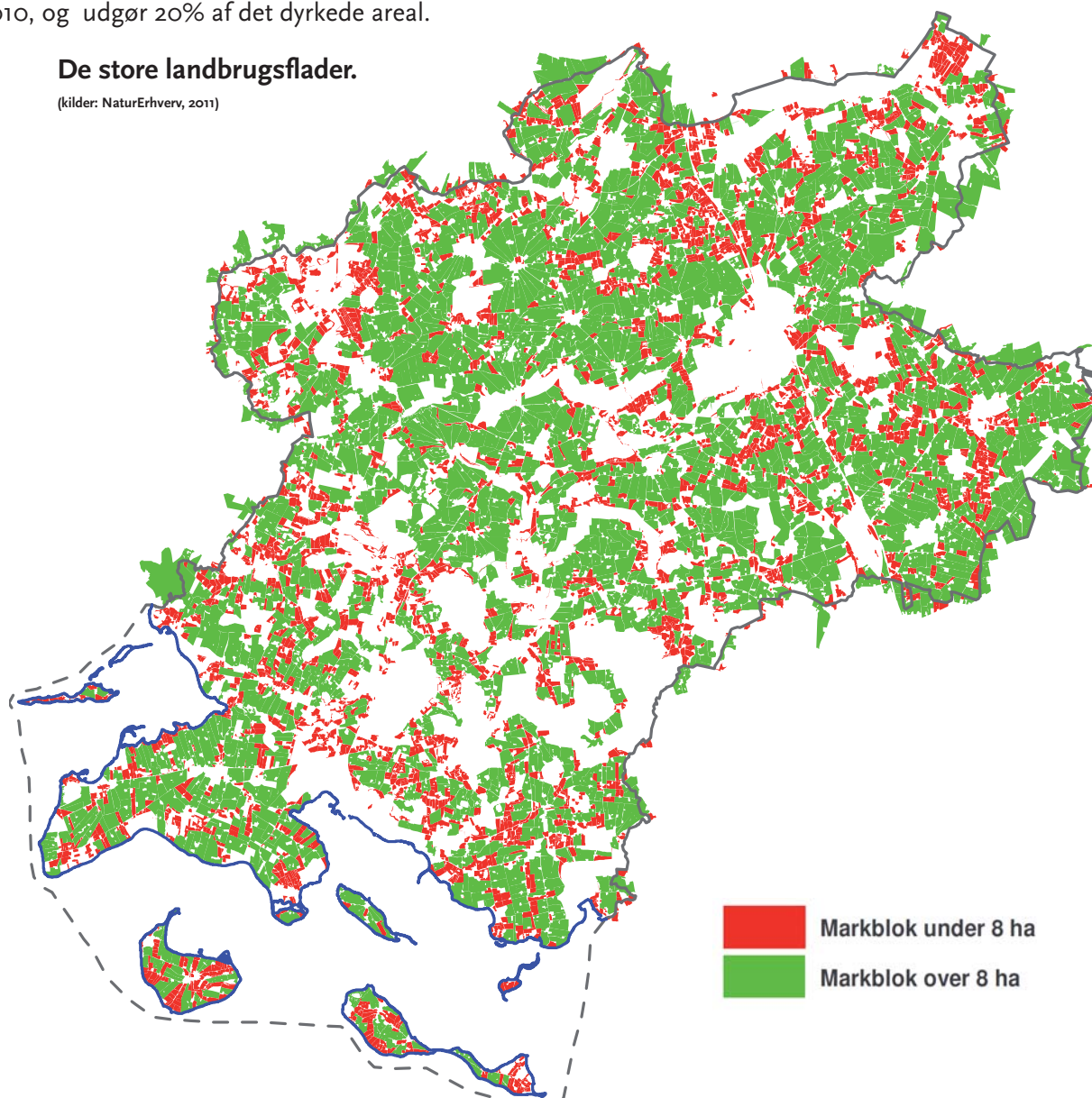
Græs i og uden for omdrift ligger nogenlunde stabilt, men med en svag stigning i perioden 1982 til 2010, og udgør 20% af det dyrkede areal.

Produktionen af foder- og sukkerroer, som tidligere var udbredt i kommunen, udgør i 2010 blot 45 ha.

De store flader med dyrket areal ligger primært midt i kommunen, mens den sydlige del er præget af mindre markblokke. I den sydlige del er koncentrationen af skove og naturområder samtidig større, se kort s. 9.

De store landbrugsflader.

(kilder: NaturErhverv, 2011)





Frugt og grøntsager

Produktionen af frugt og grønt er spredt ud over kommunen, men med en overrepræsentation på Horne Land, omkring Broby og Allerup, Højrup og i den nordlige del.

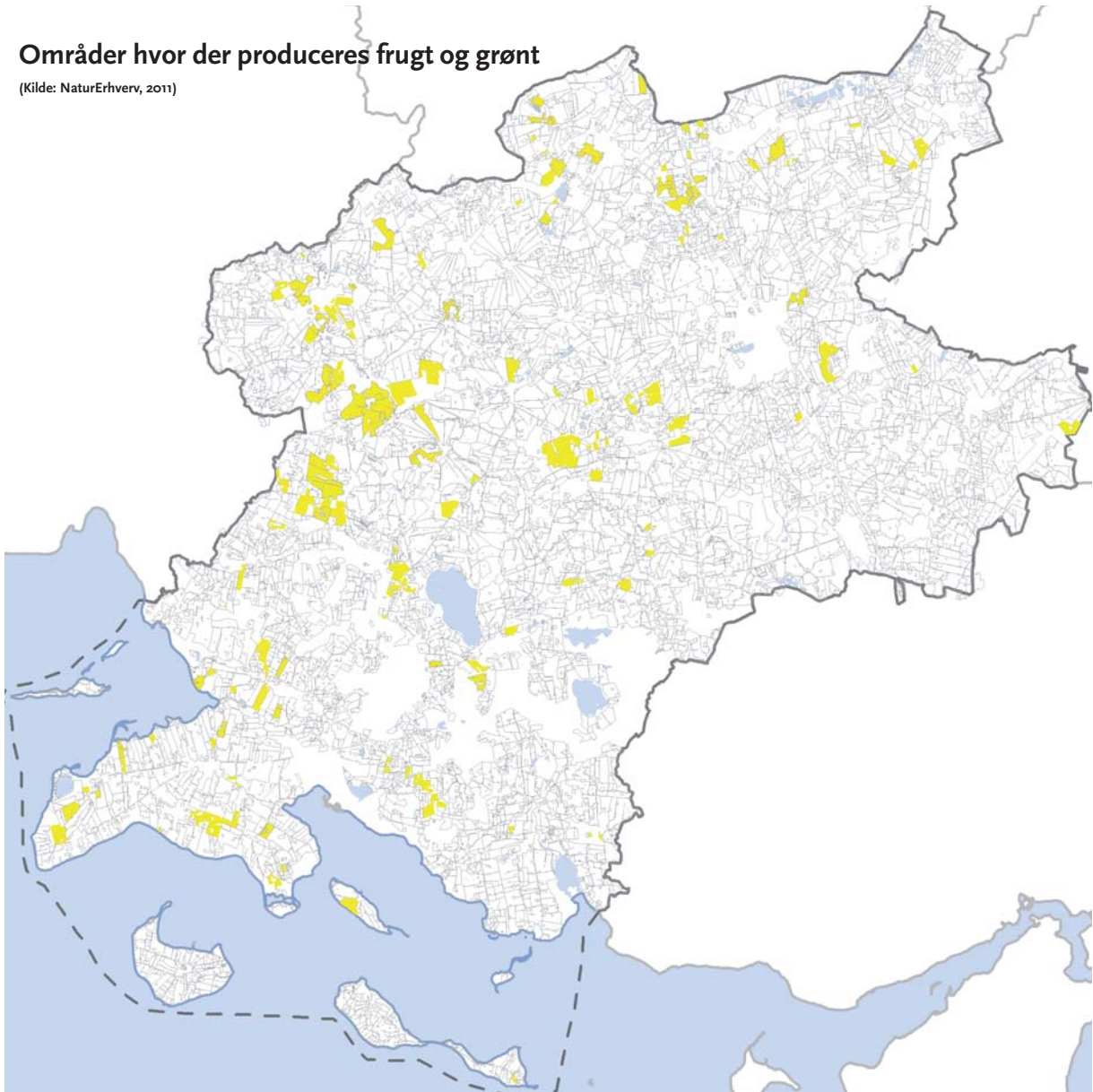
Det dyrkede areal med frilandsgrøntsager har de seneste år været faldende fra ca. 1.000 ha i 1989 til ca. 140 ha i 2010. I modsætning hertil er arealet med kartofler stigende til 300 ha i 2010. Arealet med

frugt og bær samt væksthusearealet er nogenlunde stabilt, hhv. ca. 400 ha og 30 ha i 2010.

Produktion af frugt og grønt er afhængig af, at der opnås en vandingstilladelse. Tidligere har det været svært i nogle områder af kommunen. Men med statens vandplaner prioriteres vanding til fødevarerproduktion.

Områder hvor der produceres frugt og grønt

(Kilde: NaturErhverv, 2011)





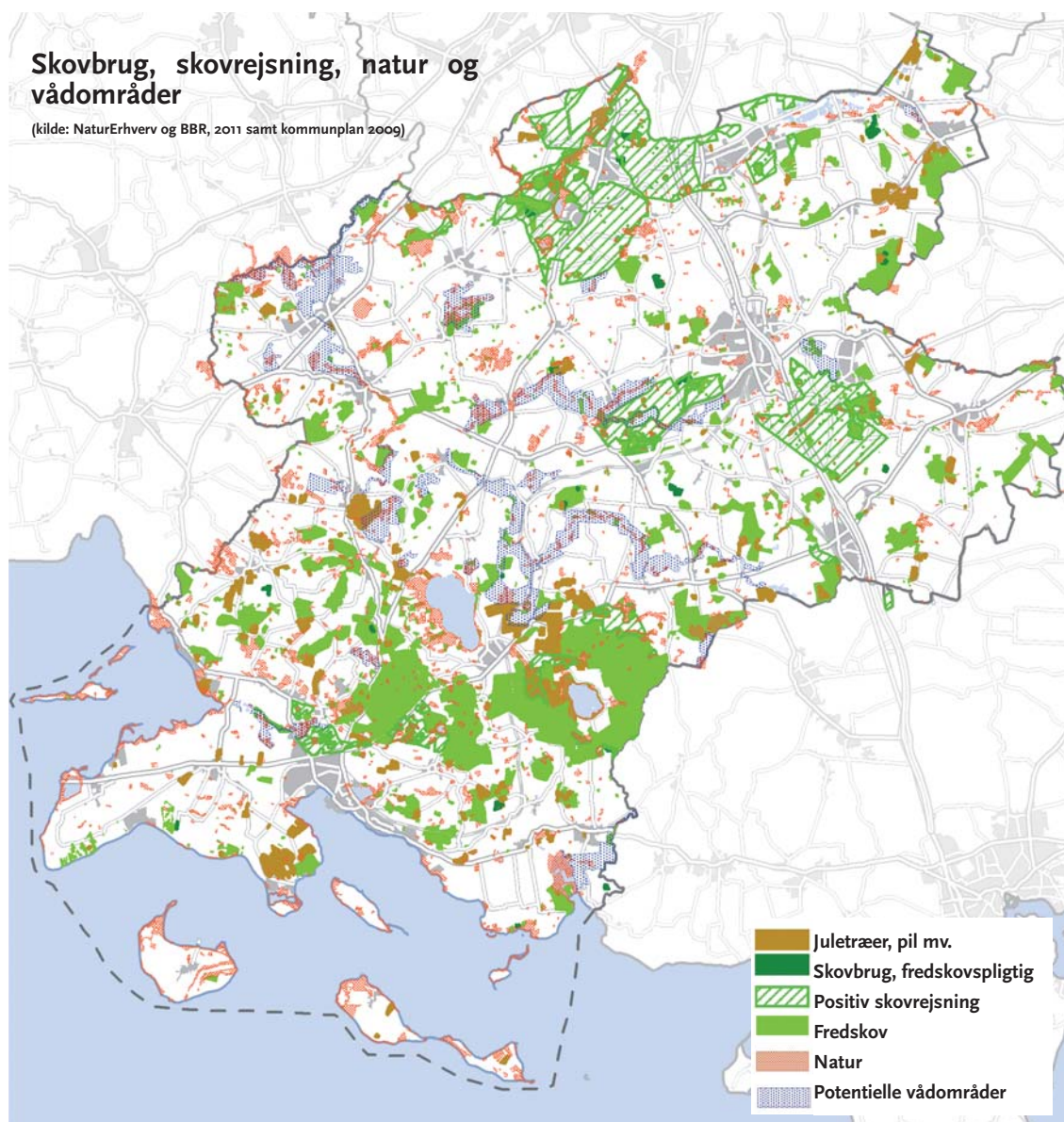
Skovbrug og natur

Ca. 13 % af kommunen er dækket af fredskov og fredskovspligtige arealer. Endnu 7 % (ca. 4.400 ha) er udpeget til skovrejsning. Der er primært udpeget skovrejsningsområder omkring Ringe og Nr. Lyndelse/Årlev.

Yderligere drives der 'skovbrug' på knap 800 ha. Det dækker fx juletræer og pil.

På kortet er desuden vist arealer med natur af lokal, regional, national og international interesse. Det omfatter også beskyttet natur efter naturbeskyttelsesloven. Disse arealer er i et vist omfang tilgængelige for ekstensiv jordbrugsproduktion som led i naturpleje med særlige støttemuligheder.

Endvidere er vist potentielle vådområder med større eller mindre samfundsinteresser omkring ekstenivering af jordbrugets driftsformer.

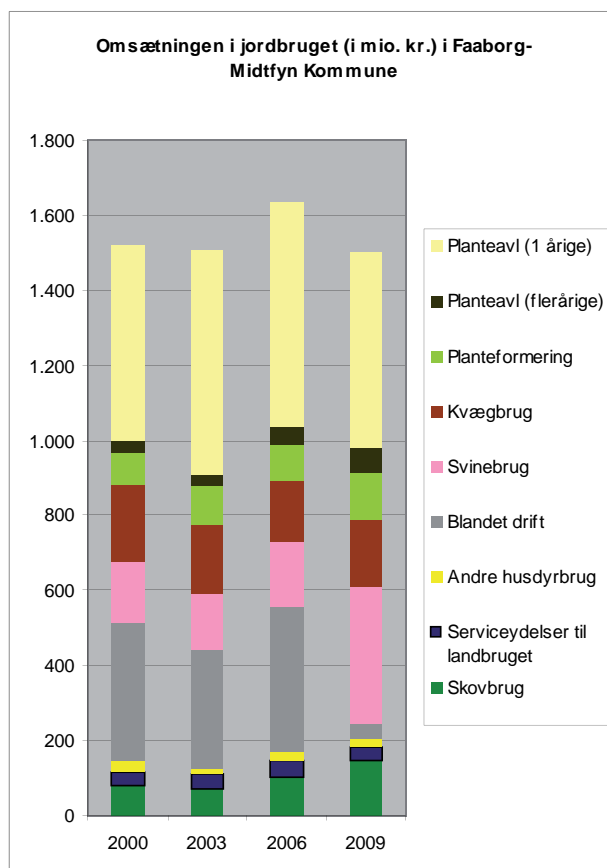
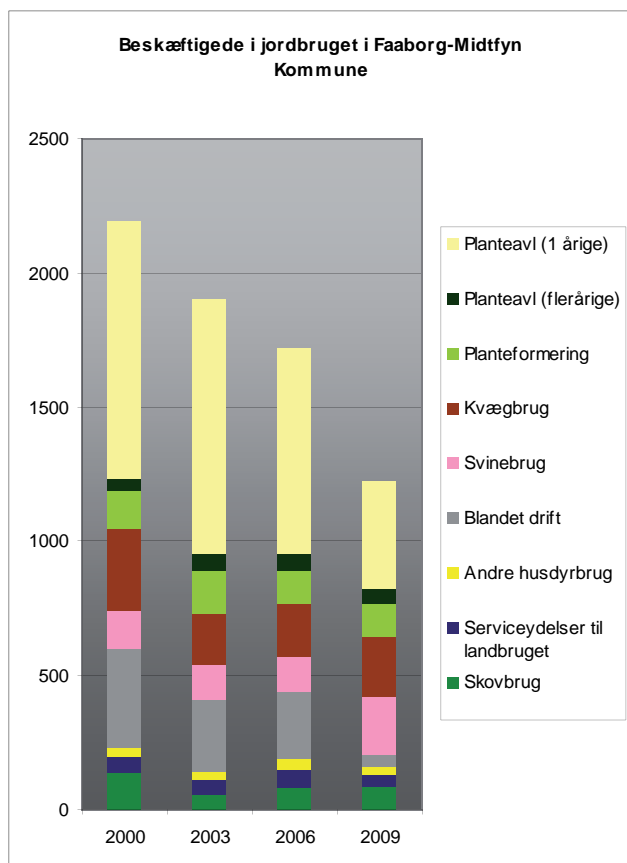




Beskæftigelse og omsætning

I 2000 var 30% af virksomhederne i Faaborg-Midtfyn Kommune registreret i CVR-registeret, jordbrugsvirksomheder. Det tal var faldet til 18% i 2009. Ca. 6,5 % af arbejdspladserne i kommunen lå i 2009 i jordbruget, i alt 1.161 beskæftigede svarende til 606 årsværk. Til sammenligning var ca. 10% af de beskæftigede i 2000 beskæftiget i kommunens jordbrug (2.150 beskæftigede / 971 årsværk). Årsagen til den store forskel mellem antallet af beskæftigede og årsværk er branchens sæsonprægede variationer

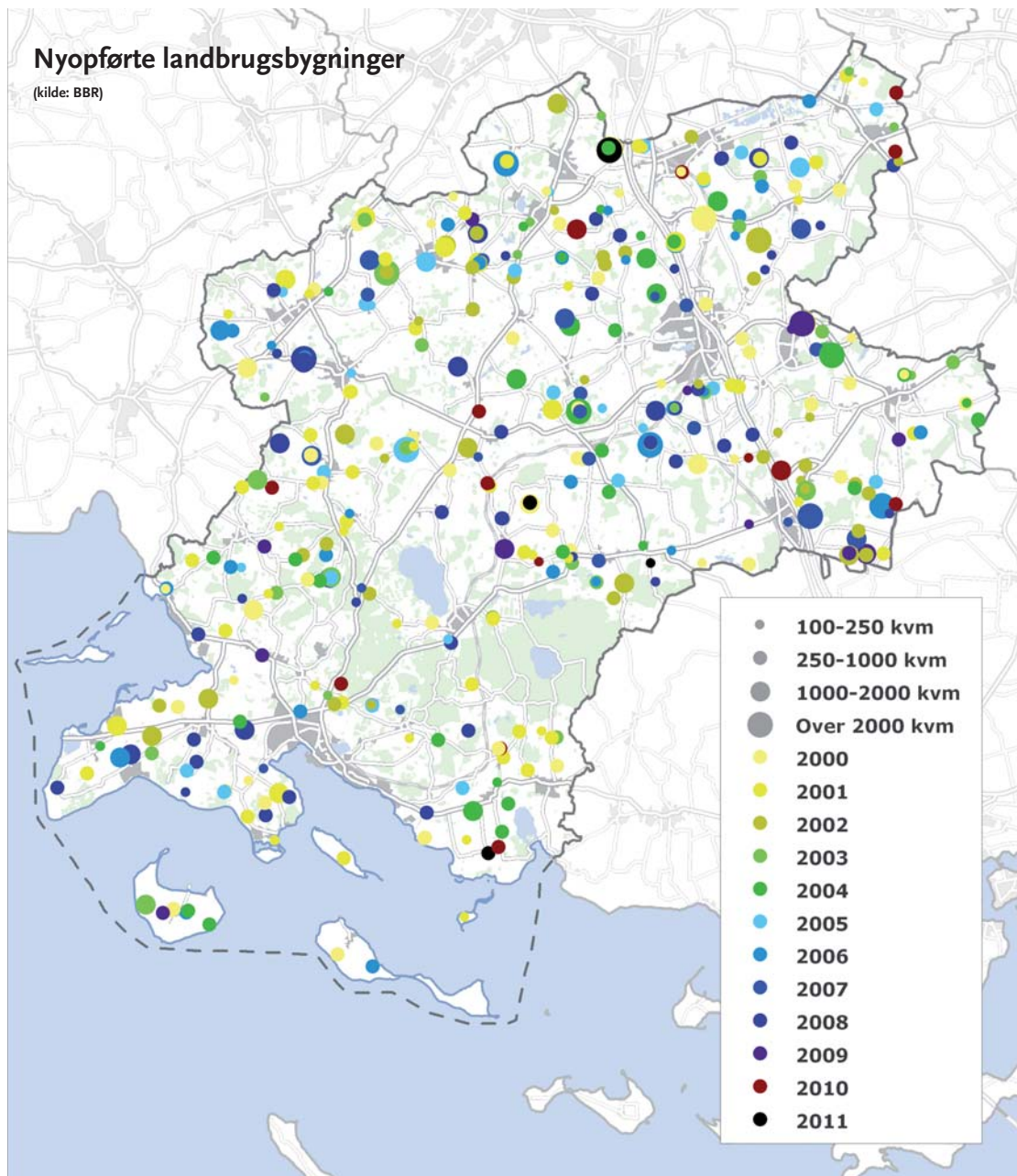
Jordbruget stod i 2009 for 10% af omsætningen i kommunens CVR-registrerede virksomheder. Det er et fald i forhold til 2000, hvor 12% af omsætningen kom fra jordbruget. Omsætningen i kommunens virksomheder var i 2009 15 mia. kr., i 2006 16 mia. kr., i 2003 12,5 mia. kr. og i 2000 12 mia. kr. Jordbruget står for knap 2% af eksporten.





Investeringer i landbrugsbyggeri

Siden 2000 er der investeret i ca. 300.000 kvm nye landbrugsbygninger over 100 kvm. Heraf er de 270.000 kvm opført før 2009. Fra 2009 er der blot opført 35 nye landbrugsbygninger over 100 kvm.





FAABORG-MIDTFYN
KOMMUNE

Plan og Kultur
Nørregade 2
5600 Faaborg
Tlf: 7253 2030
Mail: plan-kultur@faaborgmidtfyn.dk