



EN OASE TÆT PÅ STORBYEN

MASTERPLAN OG UDVIKLINGSPROGRAM
FOR NR. LYNDELSE OG NR. SØBY

2018-2030



FAABORG-MIDTFYN
KOMMUNE

KOLOFON

Titel: En oase tæt på storbyen – Masterplan og udviklingsprogram for Nr. Lyndelse og Nr. Søby, 2018–2030

Udarbejdet for Faaborg–Midtfyn Kommune af Urban Goods og Møller & Grønborg.

Urban Goods



i samarbejde med borgere, foreninger, institutioner og virksomheder i Nr. Lyndelse og Nr. Søby.

2. udgave, 1. oplag
December, 2018

Foto: Cecilie Christensen, Hanne Raunsmed, Jørgen Jørgensen, Kristian Hestbech, Marianne Post Photography, Pia Fryd Birkeland, Søren Bækby Bertelsen, Torsten Gottschalck Rasmussen og Urban Goods.

Forsidefoto: Kristian Hestbech



FORORD

I gamle dage mødtes man og rådsloges på Tinge. Den tradition har vi genoplivet i form af tre byting i første halvdel af 2018 i Nr. Lyndelse og Nr. Søby som bidrag til at udvikle en masterplan og et udviklingsprogram for hele området. Det blev til en aften med fællesspisning og flere hundrede ”prikker” på kort over yndlingssteder i området. En frostklar søndag på tur i landskabet og varm kaffe i spejdernes hytte. Og en aften, hvor vi ”hævede os op i helikopteren” og var i dialog om mulige scenarier for den fremtidige udvikling.

Det har været en fornøjelse at opleve den store interesse og den stærke lyst til at præge retningen for udviklingen i området.

I kommunalbestyrelsen vil vi med masterplanen og udviklingsprogrammet sætte ramme for, hvordan området kan udvikles og omdannes, så der kan tiltrækkes 600 nye borgere inden 2030.

Dette forslag til masterplan og udviklingsprogram tager afsæt i den gode beliggenhed tæt på storbyen Odense med mange nye virksomheder og i de bølgende landskaber, som gav inspiration til Carl Niensens musik og gjorde ham kendt i hele verden. Når masterplanen og udviklingsprogrammet for Nr. Lyndelse og Nr. Søby tager afsæt i Carl Nielsen, er det et afsæt i de værdier, han står for: Hans glæde ved naturen kommer tydeligt til udtryk i hans musik. Hans musikalitet og poetiske åre skaber billeder

og stemninger på det sted, vi gerne vil skabe. Det samme gør legebarnet, der også kommer til udtryk i hans musik. En skabertrang, nysgerrighed og lyst til at eksperimentere, der den dag i dag kan bruges som inspiration i vores bestræbelser på at gøre livet ganske særligt i Nr. Lyndelse og Nr. Søby.

I forslaget til masterplan og udviklingsprogram har vi omsat disse værdier og egenskaber til en plan for udvikling af byerne. Med input fra de tre byting og åbne ”bykontorer” har der tegnet sig et tydeligt billede af, at Nr. Lyndelse og Nr. Søby ikke skal vokse sammen, så det bliver til én by. I stedet skal byerne i langt større grad bindes sammen af flere forbindelser og gerne som stier i landskabet. Ikke nok med, at stierne skal binde byerne tættere sammen, de skal også koble byerne tættere sammen med områdets natur og landskaber. Nye boligområder skal integreres og kobles til det omgivne landskab og naturen. Bramstrup, som er porten til Faaborg-Midtfyn og i sig selv et sted med megen poesi, kan tydeligere bindes sammen med begge byer ved, at der etableres en beplantning langs Albanivej. Men forbindelserne handler ikke kun om landskab, stier og beplantning. Det handler også om forbindelser mellem mennesker. Om at supplere hinanden og bruge hinandens tilbud.

Hans Stavnsager
Borgmester, Faaborg-Midtfyn Kommune.

INDHOLD

DEL 1: INTRODUKTION

Indledning	s. 9
Værdierne fra Carl Nielsen	s. 10
Fortællingen	s. 13

DEL 2: MASTERPLAN

Hovedgreb	s. 16
Vision og mission	s. 17
Indsatsområder	s. 18
Principsnit af by og land	s. 20
Indsats: Ny hovedsti	s. 23
Indsats: Grønne hverdagsoaser	s. 33
Indsats: Bosætning	s. 39
Indsats: Grøn forbindelse	s. 45
Indsats: Opgradering af bycentre	s. 51
Indsats: Kultur	s. 65

DEL 3: UDVIKLINGSPROGRAM

Intro til udviklingsprogrammet	s. 75
Organisering	s. 76
Rækkefølgeplan	s. 81
Anbefalinger til igangsættende projekter, skridt 1	s. 84
Anbefalinger til igangsættende projekter, skridt 2	s. 86

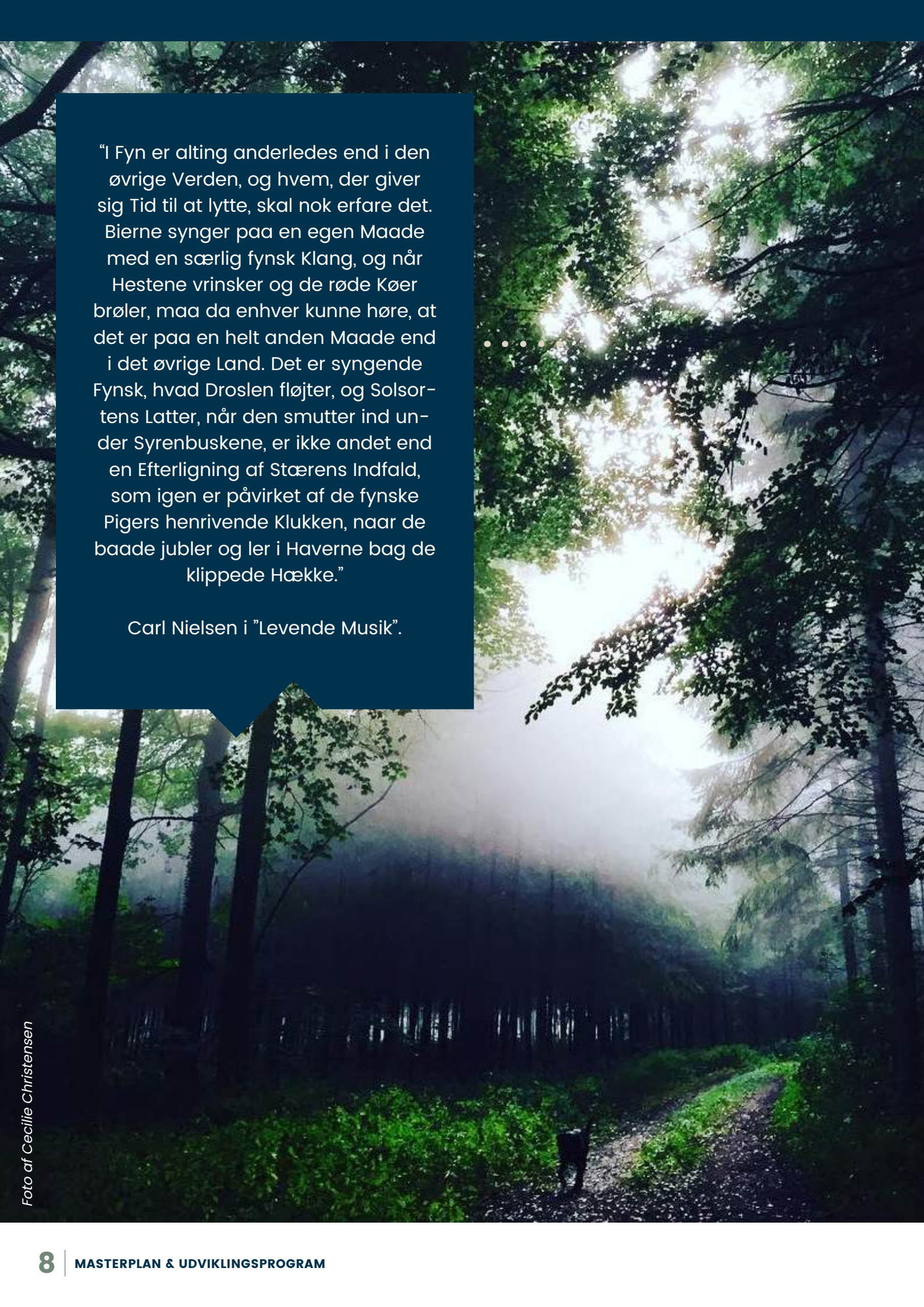
BILAG: PROCESSEN

s. 88

DEL 1

INTRODUKTION



A photograph of a forest path. Sunlight filters through the dense canopy of green trees, creating a dappled light effect on the path and the surrounding foliage. The path is made of gravel and is bordered by lush green grass and plants. The overall atmosphere is serene and natural.

“I Fyn er alting anderledes end i den øvrige Verden, og hvem, der giver sig Tid til at lytte, skal nok erfare det. Bierne synger paa en egen Maade med en særlig fynsk Klang, og når Hestene vrinsker og de røde Køer brøler, maa da enhver kunne høre, at det er paa en helt anden Maade end i det øvrige Land. Det er syngende Fynsk, hvad Droslen fløjter, og Solsortens Latter, når den smutter ind under Syrenbuskene, er ikke andet end en Efterligning af Stærens Indfald, som igen er påvirket af de fynske Pigers henrivende Klukken, naar de baade jubler og ler i Haverne bag de klippede Hække.”

Carl Nielsen i ”Levende Musik”.

INDLEDNING

ET OMRÅDE I UDVIKLING

Med sin placering tæt på motorvejsnettet og indenfor overkommelig afstand til nye arbejdspladser i Odense S udgør Nr. Lyndelse og Nr. Søby et centralt bosætningsområde i Faaborg-Midtfyn Kommunes "Forstadsbånd".

I dag har omkring 1.964 personer deres hjem i Nr. Lyndelse og omkring 843 personer bor i Nr. Søby. Det er kommunalbestyrelsens ambition at tiltrække yderligere 600 nye beboere til området inden 2030.

Nr. Lyndelse og Nr. Søby har en særlig kulturarv, som er farvet af, at dette er barndomsland for den verdensberømte komponist Carl Nielsen. Naturglæde, leg og det musiske er værdier, han repræsenterer, og som rummer et stærkt potentiale for at styrke områdets særegne profil og stedsidentitet.

Masterplanen og udviklingsprogrammet giver bud på, hvordan målsætningen med 600 nye beboere kan opnås ved at styrke kvaliteterne i området og skabe udvikling med afsæt i områdets stærke værdier – til gavn for de, der bor her og for kommende naboer.

SAMMEN OM FORANDRING

Masterplanen og udviklingsprogrammet er udarbejdet med henblik på at tegne en fælles og ambitiøs retning for udviklingen af området omkring Nr. Lyndelse og Nr. Søby. Det er et strategisk dokument, som er blevet udviklet i fællesskab, og som skal realiseres i fællesskab. Lokale borgere, foreninger, institutioner og erhvervsliv har bidraget aktivt til udviklingen af masterplanen og udviklingsprogrammet med en række idéer og kommentarer (se mere om processen i bilag 1). Et fortsat samarbejde er forudsætningen for at nå godt i mål med masterplanen.

Gennemgående pointer fra inddragelsesprocessen er:

- Naturen og landskabet er vigtige kvaliteter i området, og der ønskes flere rekreative områder, bevarelse og beskyttelse af naturen og, at naturen synliggøres mere i byerne.
- Carl Nielsen er en vigtig del af den lokale kulturhistorie, og at der ses et stort potentiale i arbejde med at synliggøre arven fra ham med barndomshjemmet som omdrejningspunkt.
- Der er et stort ønske om udbygning af stisystemer – både mellem byerne og mellem by og landskab.
- Der peges på behov for større variation i boligudbuddet, så der er plads til både seniorer, unge og singleforældre ud over børnefamilierne.
- Nr. Lyndelse centrum trænger til en opgradering af bylivet og butiksudbuddet.
- Der er behov for endnu bedre samarbejde og koordinering på tværs af lokale aktører.

LÆSEVEJLEDNING

Dokumentet her er opdelt i tre dele. I første del præsenteres de værdier, som masterplanen tager afsæt i, og den fortælling om området, som masterplanen og udviklingsprogrammet kan være med til at realisere.

Anden del præsenterer masterplanen, som skitserer en strategisk og fysisk udvikling af området i og omkring Nr. Lyndelse og Nr. Søby de næste 10-15 år. Del tre rummer udviklingsprogrammet, der anviser, hvordan og med hvilket fokus masterplanen kan realiseres herunder anbefalinger til hvilke projekter, der kan realiseres i nærmeste fremtid.

GOD FORNØJELSE MED LÆSNINGEN
OG GOD ARBEJDSLYST!

VÆRDIERNE FRA CARL NIELSEN

Danmarks folkekære komponist Carl Nielsen har trådt sine barnesko netop i området ved Nr. Lyndelse og Nr. Søby. Her er han blevet inspireret af naturen, af solsortens latter, af syrenernes berusende duft. Området har sat et stort aftryk i ham, og han har sidenhen beskrevet det med megen hjertevarme.

I udlandet har interessen for Carl Nielsen været stigende de seneste år. Erindringsbogen "Min Fynske Barndom" er blevet oversat til japansk, og det anerkendte symfoniorkester New York Philharmonic lancerede "The Nielsen Project" i anledning af Carl Nielsens 150 års jubilæum.

Fortællingen om Carl Nielsen og hans barndomshjem på egnen rummer et interessant potentiale for dem, der bor her, og for besøgende udefra.

Carl Nielsen formår på poetisk vis at beskrive kvalitetene i lokalområdet – såvel de fysiske som de personlige. Han repræsenterer nogle værdier, som kan genkendes i lokalområdet den dag i dag.

Naturglæde, leg og det musiske er værdier, som kan inspirere til udviklingen af lokalsamfundet i og omkring Nr. Lyndelse og Nr. Søby. Værdierne giver udviklingen karakter og autenticitet. Det sker, når de poetiske naturkvaliteter trækkes ind i bymidten; når der skabes gode rammer for leg og bevægelse for de mange, aktive foreninger; eller når der arbejdes musik som en vigtig del af børns læring. Masterplanen vil i det følgende give eksempler på, hvordan værdierne kan anvendes i udførelsen af konkrete indsatser. De er ikke en rettesnor, men en kilde til inspiration.



LEG

Bevægelse
Motion
Innovation
Fællesskab
Nysgerrighed



NATURGLÆDE

Landskab
Natur
Ro
Nærvær
Skønhed



DET MUSISKE

Kreativitet
Skaberkraft
Poesi
Musik og kunst
Det sanselige



NATURGLÆDE

Indtrykkene fra naturen blev en underliggende tone og i mange tilfælde udgangspunkt for Carl Nielsens musikalske værker. Han beskriver naturen malerisk og finurligt i sine breve og erindringer. Det er en natur, der fremhæves for dens levende væsen, for stemningsfulde oplevelser og for mulighed for fordybelse.

Naturglæden kan i dag gives næring ved at trække naturen ind i byerne og forbinde byerne med de landskabelige områder omkring Nr. Lyndelse og Nr. Søby, så der skabes åndehuller for ro.



Foto af Cecilie Christensen



Foto af Marianne Post Photography



LEG

Carl Nielsen havde en meget legende side af sin personlighed, og beskrives af en af sine døtre som det fjerde barn i familien. Hans fantasi var levende, han havde humor, var opfindsom og drevet af en barnlig nysgerrighed og evne til at iagttage, suge til sig og digte videre.

Derfor får legen plads i Nr. Lyndelse og Nr. Søby i dag, når der skabes mulighed for bevægelse for både børn og voksne; når der skabes innovative og legende løsninger drevet af nysgerrighed; og når der er plads til at være sammen om at have det sjovt.



DET MUSISKE

Carl Nielsen var et kreativt, skabende menneske, der med sit alsidige repertoire favnede både komplicerede og radikale symfoniske værker og folkekære bidrag til den fælles sangskat. Men hans musikalske talent ses også i evnen til at se musikken i biens summen eller på poetisk vis beskrive det sanselige i selv stilheden.

Det musiske træder frem, når vi dyrker kreativiteten, musikken og kunsten og giver plads til poetiske og sanselige oplevelser – store såvel som de små i hverdagen.

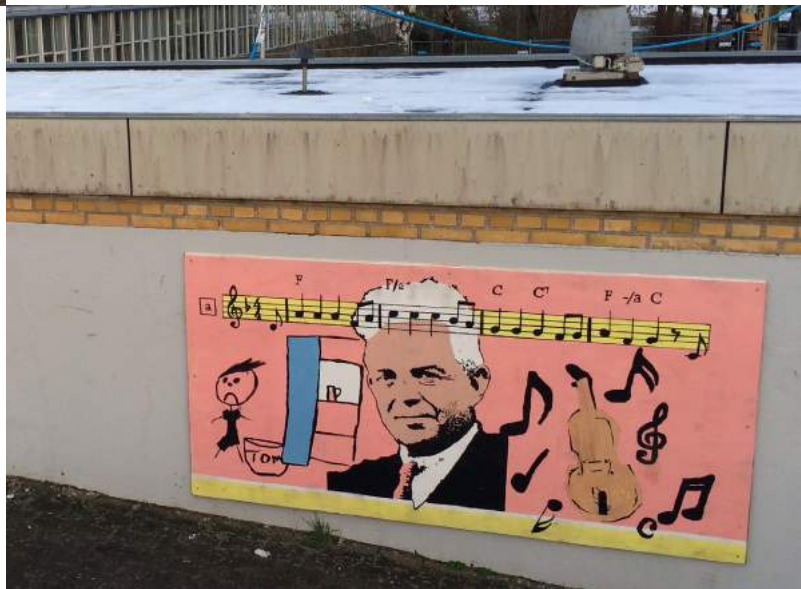




Foto af Cecilie Christensen

FORTÆLLINGEN

Nr. Lyndelse og Nr. Søby anno 2030

Blot 15 minutter fra storbyens liv åbner der sig en helt ny verden. Her træder vi ind i Carl Nielsens musiske og poetiske barndomsland, hvor naturen er inspiration og legeplads for både voksne og børn. Og hvor et rigt foreningsliv giver både sammenhold, sved på panden og glæde i livet.

Her slår familier sig ned, der vil det nære, naturen og fællesskabet, og som gerne vil være tæt forbundet med resten af Danmark. Her skaber vi sammen rammerne om det gode liv med fællesspisninger og oplevelser, der samler os. Her er plads til både at gøre og at være. Med udsigt ud over det vidtstrakte landskab mærker vi roen falde på, når vi kommer hjem.

Musikken og det kreative har en særlig plads i livet her. Vores børn vokser op med Carl Nielsens musik som baggrundsmelodi i en barndom, hvor naturen, nysgerrigheden og det sanselige har plads. Her mærker børnene græsset mellem tæerne, og hver årstid byder på nye lege. Her er børnene frie. De cykler nemt til og fra skole, kammerater og de mange fritidsaktiviteter, vores lokalmiljø har at byde på. Her får barndommen lov at være lang.

Vi forstår at bygge videre på vores stærke kulturhistorie og er kendt for at byde på sanselige natur- og kulturoplevelser i national og international klasse. Derfor værner vi også om vores byers identitet og de historiske bycentre, hvor naturen træder frem. Her mødes det bedste fra to verdener: Byen og landet.

DEL 2

MASTERPLAN



HOVEDGREB

Masterplanens hovedgreb er at opgradere og forbinde eksisterende lokale potentialer i og omkring Nr. Lyndelse og Nr. Søby.



DET GRØNNE Ø

Det Grønne Ø er et symbol for hovedgrebet i masterplanen: Nemlig at forbinde byerne synligt og langt mere cirkulært end i dag, hvor det primært er vejforbindelsen mellem Odense og Faaborg, der angiver sammenhængen.

Cirklen i Det Grønne Ø udgøres af en rund hovedsti, der skærper tre vigtige ting: 1) Forbinder byerne effektivt og brugervenligt med hinanden 2) Sammenkobler en perlerække af vigtige centre og oplevelser og 3) Bringer byerne tættere på naturen og landskabet. Den skrå steg i ø'et består af en grøn, diagonal forbindelse langs Albanivej og Odensevej, som forløber fra Bramstrup i nord, gennem Nr. Lyndelse og til Nr. Søby i syd. Derved etableres en ankomst

til området og resten af kommunen, som bringer det smukke herregårdslandskab i spil. I centrum af Det Grønne Ø ligger Carl Niensens Barndomshjem, som et symbol på de værdier, der binder området sammen.

I fremtiden – såvel som på Carl Niensens tid – skal udviklingen bæres af værdierne: Leg, naturglæde og det musiske. Det sker bl.a. ved at naturen trækkes tættere på, så man kan glædes af den og finde ro i den. Det Grønne Ø skaber variation i tempo og rytme gennem forskellige etaper af hovedstien, så man mærker musikaliteten i krop og sjæl, og så både børn og voksne får en naturlig og inspirerende anledning til leg og bevægelse.

UDFORDRINGER OG MULIGHEDER

Hovedgrebet er nøglen til at bearbejde de udfordringer, som området rummer og samtidig gribe de muligheder og potentialer, her er.

Hovedgrebet angriber den udfordring, at byerne vender ryggen til naturen. Det Grønne Ø forbinder byerne med den naturlige hovedåre, som strækker sig langs Lindved Å på byernes vestside. Samtidig synliggøres den poetiske natur, som Carl Nielsen var inspireret af, i byerne.

Arven fra Carl Nielsen fremhæves med nedslagspunkter langs Det Grønne Ø. Det er med til at styrke stedets særkende og stemning og har potentiale for at skabe international attraktionsværdi.

Det Grønne Ø forbinder de geografisk spredte steder: Bramstrup, Nr. Lyndelse og Nr. Søby, men gør det via naturen og i respekt for stedernes forskellige karakterer.

Bycentre i de to byer har oplevet tilbagegang i bylivet og særligt Nr. Lyndelse centrum fremstår nedslidt og fragmenteret. Det Grønne Ø opgraderer de to bycentre til autentiske mødesteder og forskønner hovedfartsvejen, der forbinder byerne. Det giver plads til boliger og et liv tæt på naturen, men med gode forbindelser og en følelse af nærhed. Dermed skabes et attraktivt alternativ til storbyen.

PRIORITERINGER

Masterplanen vil med afsæt i værdierne leg, naturglæde og det musiske:

- Forbinde byerne med hinanden og med det omkringliggende landskab
- Trække naturen ind i byerne
- Gøre det attraktivt at bosætte sig i området
- Styrke byernes forskellige identiteter og bycentre
- Synliggøre kulturen og kulturhistorien i området

VISION

– En oase tæt på storbyen.

Midt i det bølgende landskab i Carl Niensens barndomsland tæt på storbyen dyrker vi nærheden. Her er musikken og naturen forbundet og skaber nye forbindelser. Her har legen og nysgerrigheden plads. Her mærker vi roen og lever med kultur i international klasse, der trækker besøgende til.

MISSION

At tiltrække 600 nye borgere til området inden 2030.

KORT OVER INDSATSER

Kortet fremhæver de konkrete indsatser i masterplanen, som understøtter realiseringen af hovedgrebet "Det Grønne Ø".



INDSAT SOMRÅDER

Masterplanen bygger på seks indsatsområder. Hvert område udfoldes gennem en række konkrete og fysiske nedslag. På de følgende sider uddybes hvert indsatsområde.

• Kultur: Museum Earth

Ankomsten til området opgraderes gennem etableringen af projektet 'Museum Earth' på initiativ fra Bramstrup Gods.

• Grøn forbindelse

Etableres mellem Bramstrup og videre igennem Nr. Lyndelse, videre forbi Carl Nielsens Barndomshjem og igennem Nr. Søby. Bepantningen skaber en visuel forbindelse langs vejen og et venligere vejrum.

• Opgradering af centrum i Nr. Lyndelse

Opgraderes til et urbant centrum, og der opføres evt. byhuse med muligheder for erhverv på gadeniveau.

• Ny hovedsti

Forbinder Nr. Lyndelse, Nr. Søby, Carl Nielsens Barndomshjem og naturpotentialerne omkring byerne. Stien kobler sig op på eksisterende stisystemer og lokale potentialer i byerne.

• Grønne hverdagsoaser i Nr. Lyndelse

Udvalgte grønne friarealer i Nr. Lyndelse revitaliseres som grønne hverdagsoaser, og der foreslås aktiviteter, der relaterer sig til de lokale aktørers ideer og stedernes potentialer.

• Bosætning

Nye boligområder integreres mellem de eksisterende byer og naturpotentialerne langs Lindved Å.

• Kultur: Carl Nielsens Barndomshjem

Fremhæves og synliggøres som et fælles omdrejningspunkt for byerne.

• Opgradering af centrum i Nr. Søby

Opgraderes til et lokalt møde- og samlingssted med plads til ophold og leg.

• Grønne hverdagsoaser i Nr. Søby

Udvalgte grønne friarealer i Nr. Søby revitaliseres som grønne hverdagsoaser, og der foreslås aktiviteter, der relaterer sig til de lokale aktørers ideer og stedernes potentialer."

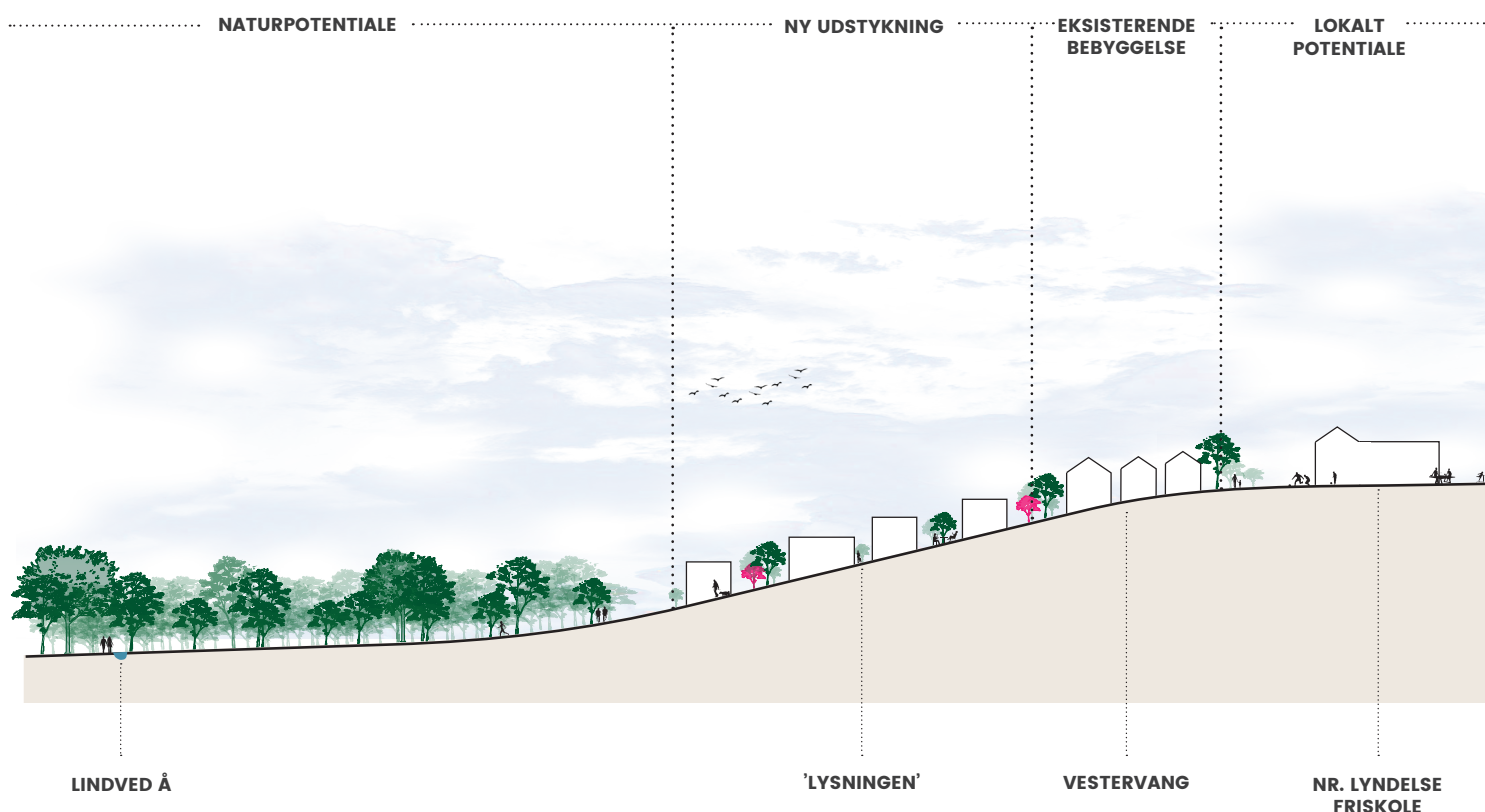


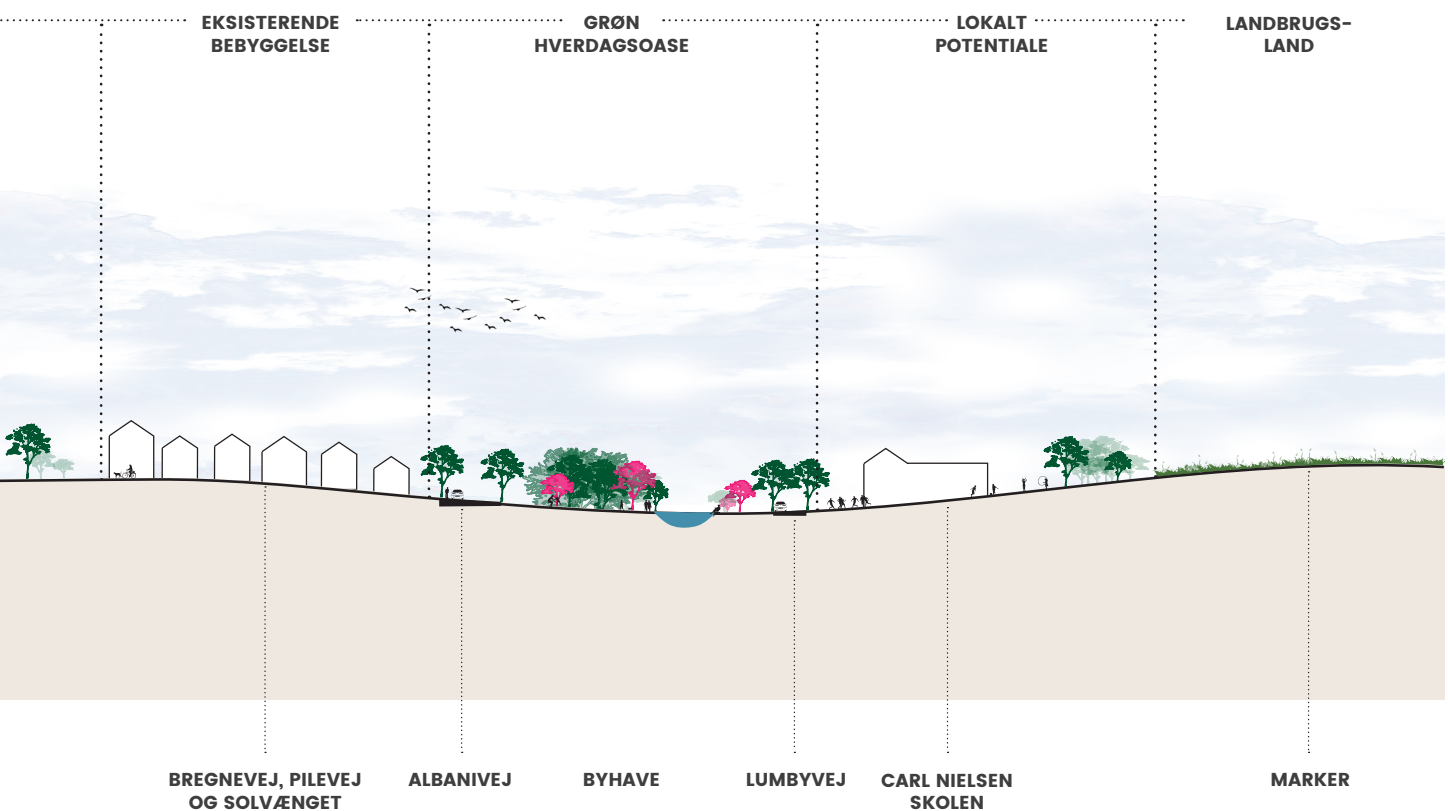
Signaturforklaring:

- Ny hovedsti
- ⋯ Fremtidig sti
- - - Eksisterende sti
- ☀ Centrum
- ⊙ Lokalt potentiale
- Ny aktivitet
- ▨ Ny udstykning
- ▨ Eksisterende udstykning
- ▨ Grøn forbindelse

PRINCIPSNIT AF BY OG LANDSKAB

Nedenfor ses et principsnit igennem landskab og by. Snittet viser, hvordan stien skaber en forbindelse og en overgang imellem natur, nye udstykninger og eksisterende byområder. I virkelighedens verden snor stien sig gennem landskabet. Snittets geografiske placering fremgår af kortet på side 18.





”I Nr. Lyndelse og Nr. Søby har vi det helt unikke, at alle har naturen tæt på, og at der er adgang for alle uanset etnografi. Det er et anderledes, lokalt alternativ til Odense, og en stor del af vores identitet i området.”

Trine Elmkær, beboer i Nr. Lyndelse



INDSATS: NY HOVEDSTI



En ny hovedsti binder byer og landskab sammen.

Lokalområdet, som er udgangspunkt for denne masterplan og dette udviklingsprogram, har en langstrakt karakter, der forløber fra Bramstrup i nord til Nr. Søby i syd. Området har historisk set været kendetegnet ved at været fysisk selvstændige byer i to forskellige sogne. Det har bidraget til en forskellig stedsidentitet og selvopfattelse i byerne.

I dag er byerne i højere grad gensidigt afhængige i forhold til at opretholde lokale institutioner og indkøbsmuligheder. Man kan bo i forskellige byer, men have børn i samme skole; handle det ene sted og gå til fritidsaktiviteter det andet. Af samme årsag relaterer de omkringliggende nabobyer som Dømmestrup, Lumby og Freltofte sig også til området.

En ny hovedsti skal være med til at binde byerne sammen i respekt for byernes forskellige stedsidentiteter. I stedet for at lade byerne vokse sammen, bruges stiforbindelsen og naturen til at styrke sammenhængen i området og forbinde byerne med naturen langs Lindved Å og med de landskabelige kvaliteter rundt om byerne. Ved at koble byerne op på en cirkel af forskellige oplevelser giver hovedstien beboere både i Nr. Lyndelse og Nr. Søby adgang til at dele de mange kvaliteter i området.

Den nye hovedsti tager udgangspunkt i de steds-specifikke kvaliteter, som stien løber igennem. Det gør den ved nogen steder at skabe plads til bevægelse, leg og læring, og andre steder at skabe poetiske og kreative forbindelser til naturen. Hovedstien

udvikles, så den tilbyder oplevelser for alle sanserne. Det kan eksempelvis være duften af syrener, smagen af stikkelsbær, at mærke pulsen stige på løberuten, nyde en smuk udsigt over markerne eller lytte til åens rislen. Stien skal vække nysgerrighed og give lyst til at gå opdagelse i lokalområdet.

Udviklingsprogrammet og masterplanen lægger op til at skabe kvalitet i en nye hovedsti gennem følgende indsatser:

- Understøt en sammenhængende, grøn landskabsstruktur langs Lindved Å
- Etabler aktiviteter langs stiforbindelsen, som spiller sammen med landskabet og de steds-specifikke kvaliteter
- Skab formidling af og forståelse for naturen
- Sammenbind hovedstien med forbindelser til andre sti- og vejnet
- Etabler partnerskaber omkring udvikling af stiforbindelsen og samspillet med lokale attraktioner og mødesteder

Stiens fem etaper

Hovedstien er opdelt i fem etaper. Hver etape er bundet sammen af et tema for at styrke stiens oplevelsesmæssige kvaliteter og skabe variation langs stien. Stiens udformning vil tage udgangspunkt i de mødesteder, aktiviteter og den stemning, som er karakteristisk for det område, som stien løber igennem. Samtidig er det vigtigt, at stien tilbyder en samlet stioplevelse.

Den rent konkrete udformning af stisystemet vil blive undersøgt nærmere og udarbejdet i samarbejdet med lokale lodsejere og grundejere, da stiens realisering beror på samarbejde med lodsejere, grundejere og kommune.

MØDESTEDER OG KVALITETER

Der skal etableres en sti, som forbinder de lokale mødesteder og kvaliteter. Det kan være eksisterende, aktive omdrejningspunkter i byerne som skoler, børnehaver, byernes centre eller kultur- og naturpotentialer.



AKTIVITETER OG INDHOLD

Aktiviteter og indhold langs stien tager udgangspunkt i omgivelserne og stedets lokale ressourcer. På den måde kan stien supplere de eksisterende faciliteter, der er i området. Det kan eksempelvis være ved at bidrage med udendørs bevægelses- og læringsrum i tilknytning til skolen, eller ved at inddrage spejderne i opbygningen af nogle af de fællesskabsskabende aktiviteter, der placeres tæt ved spejderhytten.



UDGANGSPUNKT FOR ETABLERING AF STI

Stien er 8,5 km og dens forløb tager afsæt i eksisterende sti med fast belægning, hvor det er muligt. Nedenfor er angivet stiens nuværende belægning og belysning.

NØRRE LYNDELSE CENTRUM (1,0 KM)

I dag: Asfalt eller fortovsfliser – stedvis ensidig vejbelægning.

Forslag til tiltag: Ikke behov for at etablere ny belægning, men behov for at markere eller synliggøre sti.

SKOLE, HAL & LÆGEHUSET (1,7 KM)

I dag: Asfalt eller græs – ensidig vejbelægning langs Lumbyvej.

Forslag til tiltag: 700 m. grussti opgraderes, og der etableres 1 km ny sti

CARL NIELSENS BARNDOMSHJEM (1,8 KM)

I dag: Asfalteret cykelsti på en kortere strækning, derudover ingen sti eller belysning.

Forslag til tiltag: 650 m. asfaltsti markeres og 1,1 km ny sti etableres.

NØRRE SØBY CENTRUM (1,8 KM)

I dag: Asfalteret vej, nogle strækninger med fortov og belysning, derudover grus eller græs.

Masterplan: 670 m. asfalt markeres, 140 m. grus opgraderes, 1 km ny sti.

LINDVED Å (2,5 KM)

I dag: Trampesti på længere strækninger og ingen belysning.

Forslag til tiltag: På næsten hele strækningen (2,5 km) skal der etableres sti.

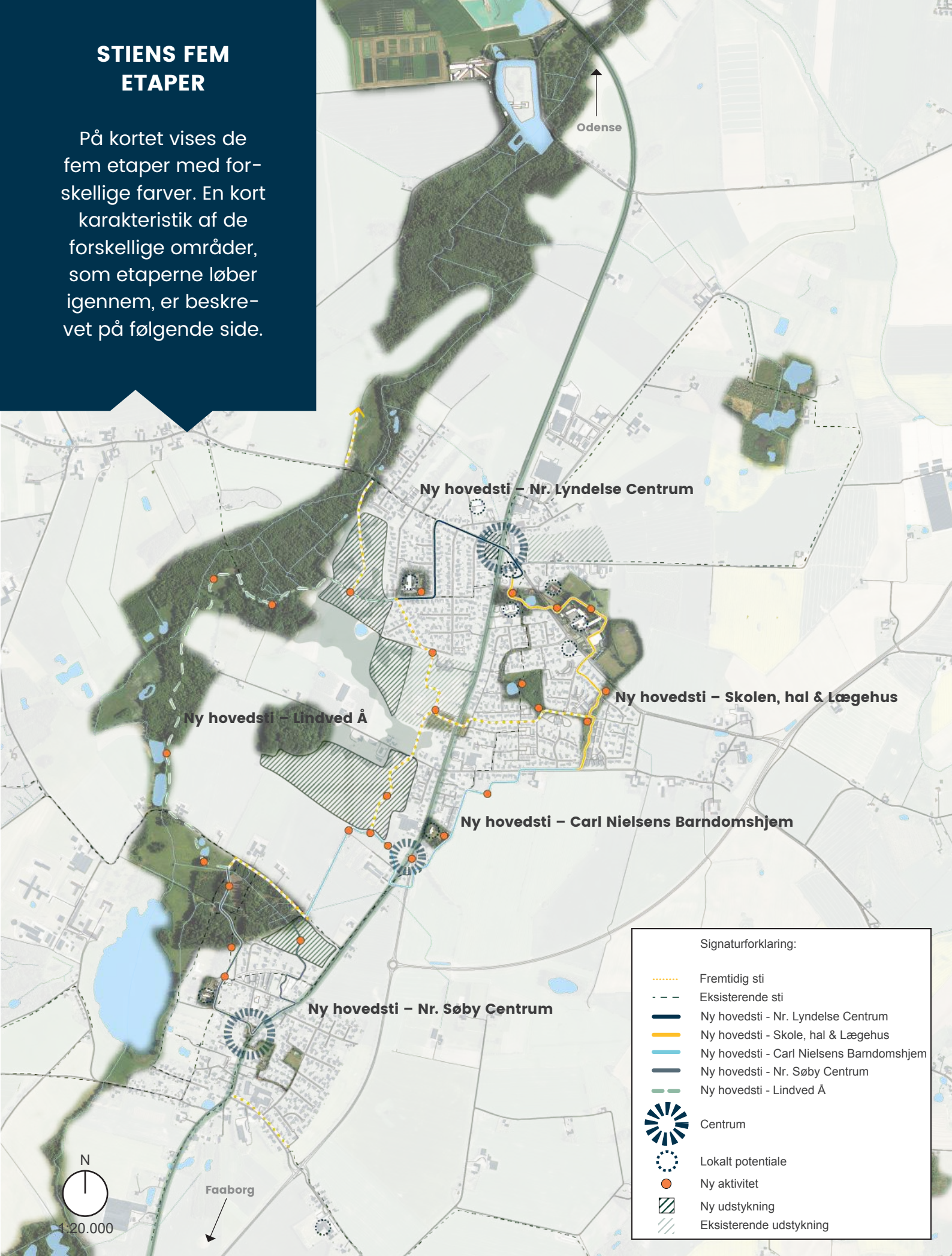
UDTRYK OG STEMNING

Stedets karakter skal gå igen i stiens udtryk og stemning. Hvor stien eksempelvis krydser igennem byernes centre, bliver stiens udtryk mere urbant. Hvor stien ligger i et naturområde, forholder stiens udtryk og karakter sig til naturens omgivelser.



STIENS FEM ETAPER

På kortet vises de fem etaper med forskellige farver. En kort karakteristik af de forskellige områder, som etaperne løber igennem, er beskrevet på følgende side.



Nr. Lyndelse Centrum **KREATIVITET**

Stiens fremtidige forløb vil tage udgangspunkt i temaet kreativitet, og der vil blive formet en ny hovedsti ud fra de tilstedeværende potentialer og vilkår. Man bliver ledt fra Nr. Lyndelse Friskole og videre til Nr. Lyndelse centrum og kirken. Stien skaber en sikker vej for skoleeleverne og giver god adgang til Nr. Lyndelse centrum og handlemulighederne. Der bliver god mulighed for at lade bilen stå og i stedet gå eller cykle.

Skole, hal & Lægehus **BEVÆGELSE**

Stiens fremtidige forløb vil tage udgangspunkt i temaet bevægelse, og der vil blive formet en ny hovedsti ud fra de tilstedeværende potentialer og vilkår. Stien forbinder på denne strækning plejehjemmet, Carl Nielsen Skolen, hallen og Lægehuset. Man bevæger sig igennem det grønne areal ved plejehjemmet og videre til skole og hal. Det grønne område ved plejehjemmet vil være et mere roligt område med naturværdier, tid til fordybelse og ophold. Ved skolen vil stien kunne integrere de uden-dørs aktivitetsarealer og blive en del af det legende, aktive rum, som skolen har. Ved hallen kan stien evt. tænkes sammen med hallens planer for opgradering af udearealer til bevægelse og idræt. Stien er desuden med til at sikre en tryk færdsel for børnene, der skal i skole.

Carl Nielsens Barndomshjem **FÆLLESSKAB**

Stiens fremtidige forløb vil tage udgangspunkt i temaet fællesskab, og der vil blive formet en ny ho-

vedsti ud fra de tilstedeværende potentialer og vilkår. Man får et kig ud over marklandskabet og bliver ledt igennem Carl Nielsens Barndomshjem og videre ud til de nye udstykninger 'Udsigten' og 'Skoven'. Stien kobler her Nr. Lyndelse og Nr. Søby sammen.

Nr. Søby Centrum **NÆRVÆR**

Stiens fremtidige forløb vil tage udgangspunkt i temaet nærvær, og der vil blive formet en ny hovedsti ud fra de tilstedeværende potentialer og vilkår. Man bliver ledt igennem den nye udstykning 'Skoven' og ind igennem byen til Nr. Søby centrum. Herfra vil man passere kirken og komme igennem det lille skovstykke. Nr. Søbys historie og smukke natur opleves på denne strækning, og bænke langs stien giver mulighed for, at man kan foretage ophold. Ophold der ligger an til fordybelse.

Lindved Å **NATUR**

Stien vil tage udgangspunkt i temaet natur. Stien vil enkelte steder koble sig på den allerede eksisterende sti, men ellers skal der etableres en skovsti, som leder ud i det naturskønne areal langs Lindved Å. Stien etableres i respekt for den eksisterende natur. Langs stien vil man kunne opstille bænke, hvor man kan nyde naturen og stilheden. Samtidig vil man på udvalgte passager langs stien i skoven kunne etablere lege- og træningsredskaber. Skovstien løber igennem det nye boligområde 'Lysningen', hvor stien tager noget af skovens natur med ind i boligområdet og skaber en lysning, som overgang fra skoven i vest og den eksisterende bebyggelse i Nr. Lyndelse i øst.

IDEER FRA BORGERNE

- "Små rastepladser", hvor man får lyst til at stoppe, eventuelt grillpladser
- Hvilesteder undervejs – husk stier er til alle aldre!
- Sundheds-"stationer" med aktivitet og motion
- Legeredskaber i skove – fordelt langs stien, fx balance-stubbe. Og bænke
- Infotavler over natur og kultur
- Etablere shelters i nogle naturområder
- Opholdssteder, hvor man kan nyde natur og stilhed
- Etablering af grønt område mellem Nr. Søby stadion og Søby Sø
- Carl Nielsen-Park med stiadgang – sansehave med musik

Delprojekter der understøtter hovedstien

Hovedstien suppleres af nogle delprojekter, der kan understøtte realiseringen af hovedstien eller tilføre den yderligere værdi.

FORMIDLING AF NATUR- OG KULTUROPLEVELSER LANGS STIFORLØB

Nr. Lyndelse og Nr. Søby ligger i et landskabeligt område tæt på natur. Men flere naturoplevelser og stiforbindelser er skjulte. Derfor foreslås det, at arbejde med, at synliggøre både eksisterende og kommende stiforbindelser og naturkvaliteterne langs stierne. Ruterne kortlægges, formidles og markeres via f.eks. skiltning eller anden wayfinding. Desuden kan der med fordel arbejdes med at fremhæve dyre- og planteliv samt kulturhistorien i området langs stisystemerne.



Foto af Kristian Hestbech

KOBLE HOVEDSTIEN OP PÅ ØVRIGE STISYSTEMER

Den nye hovedsti kobles op på et net af disse eksisterende og kommende stier, så hovedstien giver en endnu mere forgrenet mulighed for at nyde og udforske området. Stigruppe under lokalrådet i Nr. Lyndelse og Nr. Søby har allerede taget initiativ til etableringen af to trampestier i området, under initiativet "Spor i Landskabet". Trampestierne er tænkt som første etape af en firekløver af stiforbindelser, der udgår fra Nr. Lyndelse centrum. Firkløversystemet ønskes færdiggjort, og der undersøges i den forbindelse muligheden for et stisystem ud mod Bramstrup langs Lindved Å gennem den skønne natur og ligeledes sydøst fra Nr. Lyndelse centrum langs Langagergyden, Lumbyvej og Lumbygade. Desuden arbejdes der på at undersøges en mulig forbindelse fra Nr. Søby mod Allested i syd.

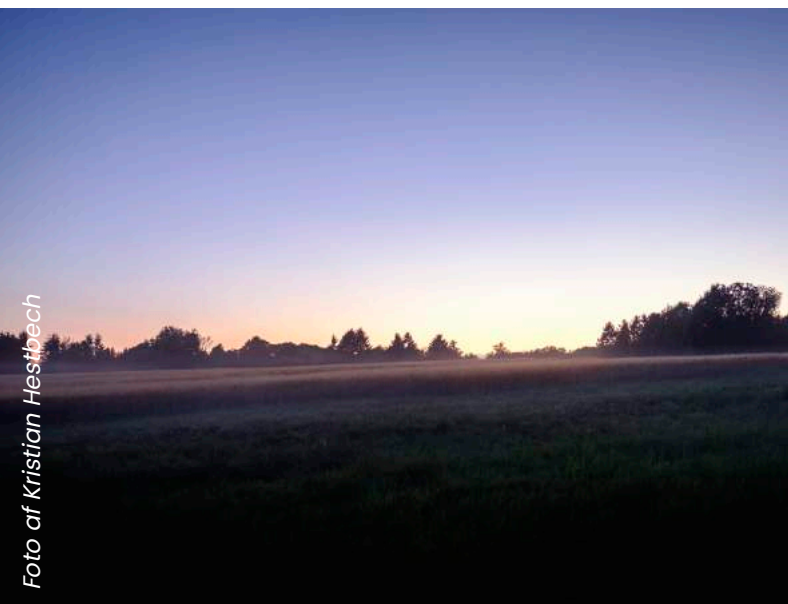


Foto af Kristian Hestbech

SAMARBEJDE OG FÆLLESSKAB

For at udformningen af hovedstien spiller godt sammen med de omgivelser, som den løber igennem, etableres en række samarbejder med de omkringliggende institutioner og foreninger. Formålet er at koordinere og afdække ønsker og muligheder for nye aktiviteter langs stien.

Et eksempel på et sådan samarbejde kunne være omkring bevægelse og sundhed. Nr. Lyndelse og Nr. Søby har en række lokale foreninger og aktører, som arbejder med sundhed på forskellige måde – det være sig f.eks. idrætsforeninger og motionsklubber, Lægehus eller initiativet Sikkert Seniorliv. Den nordøstlige del af stiforbindelsen i nærhed til skole, hal og Lægehus kan skydes i gang med et fælles samarbejde blandt disse aktører m.fl. Samarbejdet kan evt. tage afsæt i et begyndende samarbejde mellem Carl Nielsen Skolen og Carl Nielsen Hallen om at afsøge mulighederne for at etablere et fælles køkken, som bruges som skolekøkken, kantine og cafe.

Med samarbejdspartners input kan udvikles et legende stiforløb, der appellerer til bevægelse. Samarbejdet kan være med til at sikre, at faciliteterne kan anvendes af forskellige brugergrupper på forskellige tider af døgnet, og at der sker samspil mellem indendørs og udendørs aktivitetstilbud.

Et samarbejde mellem disse aktører kan desuden være startskuddet på en koordineret indsats for, at børn og voksne i alle aldre har mulighed for at leve et sundt og aktivt liv i Nr. Lyndelse og Nr. Søby.



Inspiration til at styrke naturoplevelsen på stiforløbet

Stiforløbet langs hovedstien tager udgangspunkt i de lokale stedspotentialer, den krydser igennem. Hvor stien ligger i et naturområde, forholder stiens indhold og udtryk sig til naturens omgivelser. Med enkle greb kan skabes en iscenesættelse af naturen, der fremhæver de naturlige kvaliteter og styrker naturoplevelsen. På de følgende sider vises referencebilleder med eksempler på, hvordan det kan udmøntes.

1.

Land-art og poetisk iscenesættelse af naturen



Man kan iscenesætte og skabe en ankomst i skoven.



Poesi kan vises med vand - her er det fordampning/tåge.



Naturen kan også iscenesættes gennem lyde som f.eks. her De Syngende Træer i Aalborg



Man kan fremhæve forskellige elementer i naturen her med spejleffekter.



Man kan tilføje et mere skulpturelt element, som samtidig har en funktion, der indikerer ophold.



Gennem enkelt iscenesættelse kan man skabe fokus på et særligt sted.

2.

Formidling af/i naturen, leg og aktivitet



Med få indgreb kan man skabe bevægelse, forhindringer og leg på sin tur i skoven.



Direkte formidling af stiens forløb i skoven.



Tilføjer en service, der lægger op til en bestemt funktion i området.



Med få midler kan man skabe bevægelse, forhindringer og leg for alle aldre.



Ophold i skoven hvor flere har mulighed for at mødes på en udflugt. Bålstedet giver også mulighed for at lave mad på sin tur.



”At få forbundet Nr. Lyndelse og Nr. Søby er i høj grad i vores interesse, da der er fire-fem punkter, der afgrænser Carl Nielsens verden – og at få dem forbundet og få lommer, hvor man kan have og dyrke hans værdier ville være meget givende.”

Ida-Marie Vorre, museumsinspektør, Carl Nielsens Barndomshjem



INDSATS: GRØNNE HVERDAGSOASER



Rum til at mødes i legende fællesskaber.

Området rummer væsentlige landskabelige kvaliteter. Lindved Å løber som en naturhovedåre og forbinder Bramstrup, Nr. Lyndelse og Nr. Søby. Søby Sø, Freltofte Mose, Sortelung, Dyrehave og Nymark Skov tilbyder rekreative muligheder.

Udfordringen for Nr. Lyndelse og Nr. Søby er dog, at byerne vender ryggen til landskabet. Der er få kig og forbindelser ud i området, og den natur, som Carl Nielsen fandt inspiration i, er ikke fremtrædende i de to byer i dag.

Masterplanen foreslår derfor, at der arbejdes med til at synliggøre byernes placering i landskabet og styrker naturkvaliteterne i byerne. Det sker ved at skabe en række grønne hverdagsoaser, som trækker naturen ind i byerne samtidig med, at der etableres nogle grønne nedslagspunkter undervejs på hovedstien, som giver rum for naturglæde, leg og fordybelse.

De grønne hverdagsoaser giver mulighed for at få naturen helt tæt på i hverdagen. De skal være et åndehul for beboerne i området; et sted hvor man kan lade op; og en kilde til inspiration – ligesom naturen og landskabet var det for Carl Nielsen. Oaserne vil inspirere til at mødes og til at være sammen i legende fællesskaber for både børn og voksne.

Udviklingsprogrammet og masterplanen lægger op til at styrke de grønne hverdagsoaser i byerne gennem følgende indsatser:

- Skab uderum, der appellerer til målgrupperne i nærområdet f.eks. aktiviteter til børn i nærheden af børnehaven og faciliteter, der kan bruges i undervisningen i nærheden af skolen.
- Giv plads til varierede naturkvaliteter, der stimulerer sanserne
- Etabler uformelle opholds- og mødesteder, der understøtter legende fællesskaber
- Indtænk de forskellige årstider i programmeringen af oaserne
- Iscenesæt landskabet og dets muligheder

NR. LYNDELSE

Kort over mulige aktiviteter og hverdagsøaser langs hovedstien



Grønne hverdagsoaser Nr. Lyndelse

Grønne hverdagsoaser

I Nr. Lyndelse er der to større, eksisterende grønne arealer, som foreslås opgraderet til grønne hverdagsoaser. Det er arealet ved plejehjemmet og omkring Carl Nielsen Skolen, samt arealet syd for plejehjemmet i tilknytning til Carl Niensensvej.

Ved plejehjemmet og Carl Nielsen Skolen foreslås det, at etablere en sans- og besøgshave bestående af græs, udvalgte eksisterende gamle træer og enkelte staudebede. Skulpturer og ophold indtænkes i parken. Ved skolen integreres aktiviteter for børn, som dels kan bruges i undervisningen, men også kan udforskes i frikvarterene med fokus på insektliv, dufte og lyde. Natur, som kan opfordre til aktivitet og fysiske udfordringer, indtænkes ligeledes.

Syd for plejehjemmet opgraderes de grønne friarealer i skoven til at blive et lokalt udflugtsmål særligt målrettet, dagplejemødre og familier. Hverdagsoasen, som er skitseret nedenfor, har potentiale til at rumme uformelle opholds- og mødesteder.

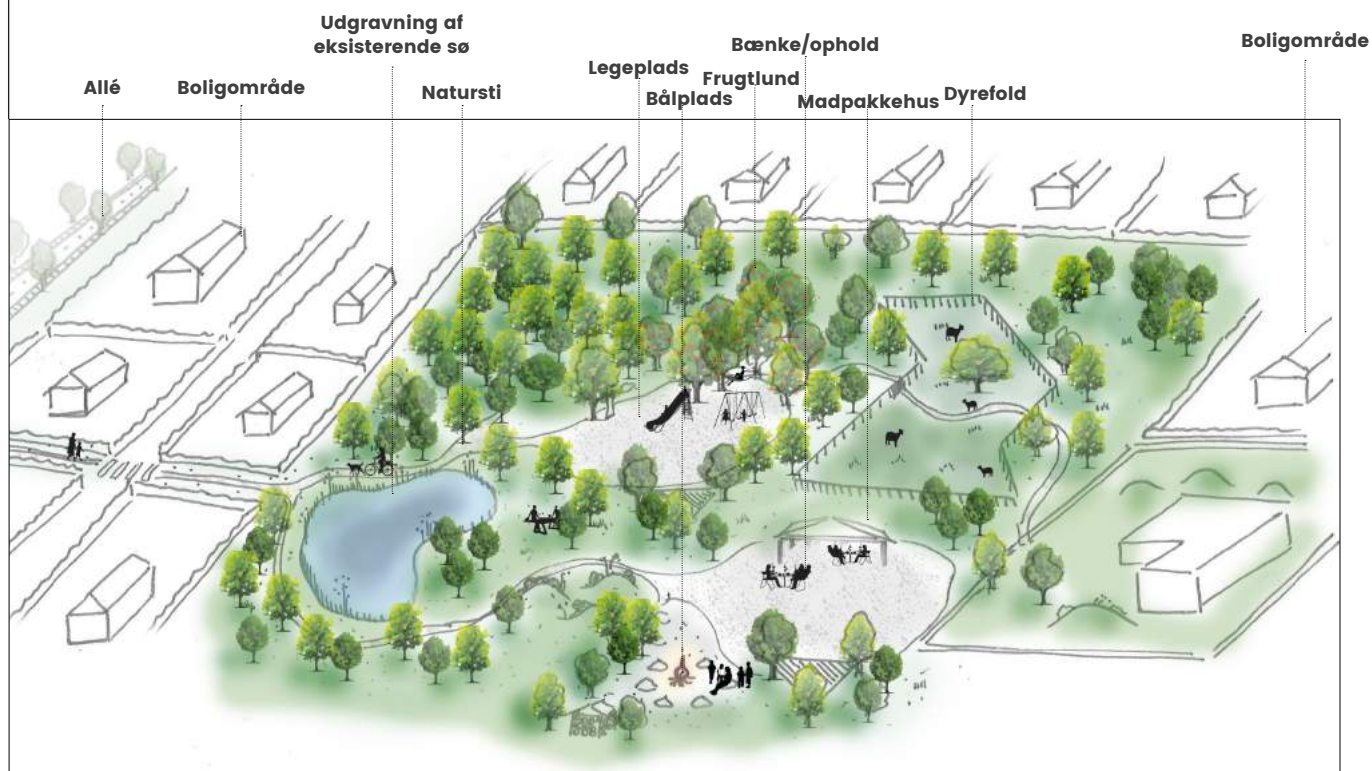
Nye aktiviteter langs stien

På modsatte side foreslås en række forskellige aktiviteter, som kan indtænkes langs stien, og som relaterer sig til stiens kontekst.

Signaturforklaring:

-  Ny hovedsti - Nr. Lyndelse Centrum
-  Ny hovedsti - Skole, hal & Lægehus
-  Ny hovedsti - Carl Niensens Barndomshjem
-  Ny hovedsti - Nr. Søby Centrum
-  Ny hovedsti - Lindved Å
-  Fremtidig sti
-  Eksisterende sti
-  Centrum
-  Lokalt potentiale
-  Ny aktivitet
-  Ny udstykning
-  Eksisterende udstykning

Principskitse:





Lege- og træningsredskaber fordelt langs stien i skoven:
Balance-stubbe
Træebro
Fiskebro
Bålsted
Spiseplads

Opholdssteder hvor man kan nyde natur og stilhed:
Mose-bænk
Lytte-bænk

Fællesareal & ophold
Grillplads
Legeplads
Smutvej

Musikpavillon
Plads til arrangementer
Anne-Marie Nielsens skulpturpark
CARL NIELSENS BARNDOMSHJEM

Mark-bænk
Landart

SPEJDERHYTTE

Shelter
Bålplads
Klatrepæle
Tarzanbane

Pavillon

Hverdagsoase
STADION
Fælled
Nøddetræer

Fælled

FORSAMLINGSHUS

NR. SØBY KIRKE

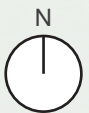
NR. SØBY CENTRUM

Se skitse

Hverdagsoaser

NR. SØBY

Kort over mulige aktiviteter og hverdagsoaser langs hovedstien



Grønne hverdagsoaser Nr. Søby

Grønne hverdagsoaser

I Nr. Søby er der tre mindre, eksisterende grønne arealer, som foreslås opgraderet til grønne hverdagsoaser. To af dem ligger i umiddelbar forlængelse af hinanden imellem boligområder øst for Odensevej. Det tredje areal findes ved boldarealerne ved Nr. Søby Kirke.

Nedenfor ses en skitse for, hvordan de to oaser øst for Odensevej kunne udformes. Arealet til højre (mod øst) er privat, og er en ide til at udvide det grønne område i byen. Hverdagsoaserne opgraderes til at kunne rumme et areal til boldspil samt aktiviteter, som danner rammen for uformelt ophold og frie aktiviteter. Der foreslås at plante en frugtlund, som alle i byen kan have glæde af. Der kunne også opføres et overdækket areal, som giver mulighed for at bruge hverdagsoasen i en længere periode henover året. Oasen kan også blive et udflugtsmål for Børnehuset Symfonien og omkringliggende dagplejer.

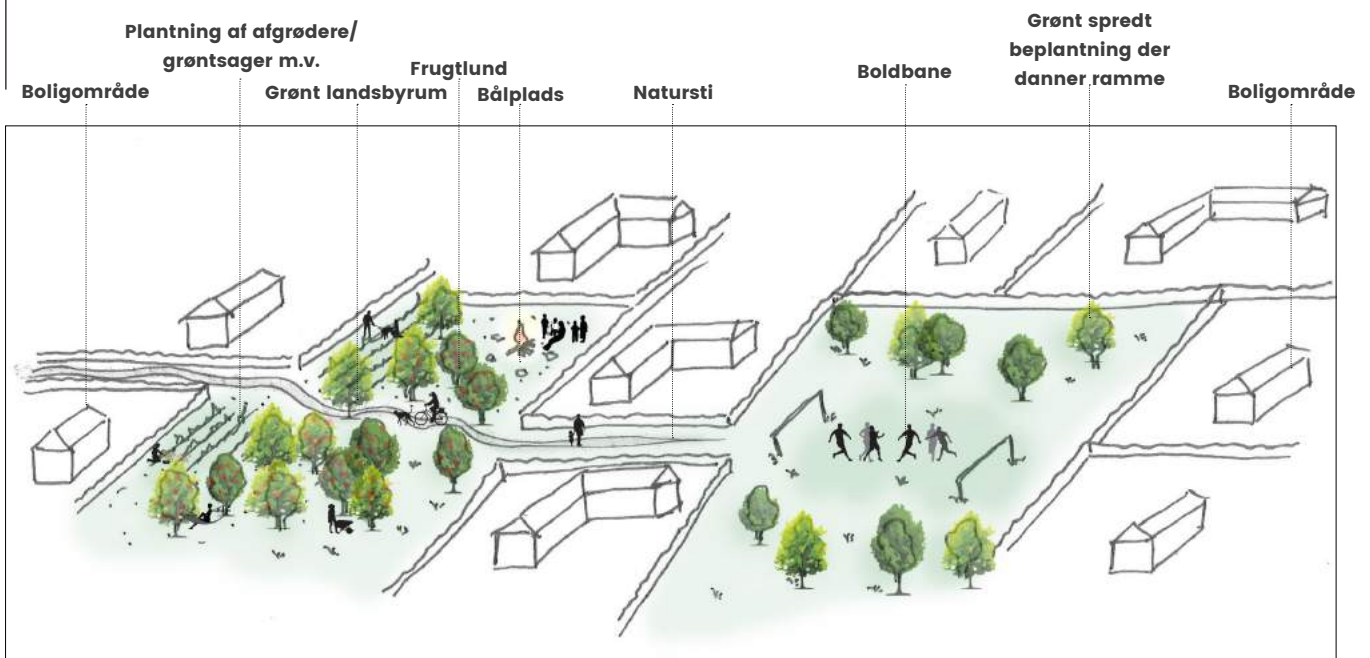
Som en tredje oase i Nr. Søby kan boldbanerne ved Nr. Søby Kirke med fordel opgraderes til grønne hverdagsoaser. Arealerne rummer et uudnyttet potentiale i kraft af beliggenheden ned til søen, udsigten til Søbysøgård og plads til boldspil. Hverdagsoasen kan bl.a. opgraderes til en fælled for lokalbefolkningen med bænke eller plateauer til at nyde udsigten og med faciliteter, der opfordrer til selvorganiseret eller spontan leg.

Nye aktiviteter langs stien

På modsatte side foreslås en række forskellige aktiviteter, som kan indtænkes langs stien. Aktiviteterne relaterer sig til temaerne for hovedstiens forskellige etaper: Fællesskab, nærvær og natur (se s. 27). Samtidig forholder aktiviteter sig til de lokale omgivelser, som stien ligger i.



Principskitse:



“Min kone og jeg bor i en relativ stor villa, og det kan da godt være, at vi om 10 år vil have noget mindre, og så ville det da være godt, at det var her i Nr. Lyndelse.”

Henning Sørensen, Nr. Lyndelse



INDSATS: BOSÆTNING



Plads til at bo tæt på naturen og som en del af fællesskabet.

Med en beliggenhed tæt på motorvej og i umiddelbar nærhed til et voksende antal institutioner og virksomheder i Odense S tilbyder byerne et attraktivt udgangspunkt for et hjem med mange arbejdspladser inden for rækkevidde. Området har potentiale for at tiltrække nye børnefamilier i kraft af et varieret skoleudbud med både folkeskole og friskole samt gode daginstitutioner og pasningsmuligheder. Samtidig er her en boligmasse, der størrelsesmæssigt appellerer til børnefamilier. Områdets karakter af lokalsamfund med stærke fællesskaber, nærhed til institutioner, fritidstilbud, indkøbsmuligheder og naturen er kvaliteter, som kan tilbyde et attraktivt alternativ til storbylivet i Odense.

Blandt udfordringerne i forhold til bosætning kan nævnes mangel på varierede boligstørrelser, der begrænser mulighederne for enpersons eller topersoners husstande, og dermed gør det vanskeligt at bo i området som f.eks. skilsmissegfamilie eller for ældre, der ønsker at nedgradere til en mindre og mere overkommelig bolig.






Det barndomsland, som Carl Nielsen beskriver med stor hjertevarme, kan også blive det gode barndomsland for fremtidige generationer. Inspireret af værdierne omkring leg og det musiske fra Carl Nielsen kan det ske ved, at bebyggelserne aktivt programmeres, så der lægges op til legende samvær, som udfordrer og vækker nysgerrighed. Ved at tænke kreativt i udviklingen af ny bebyggelse og nye boformer, kan der skabes rammer for nye

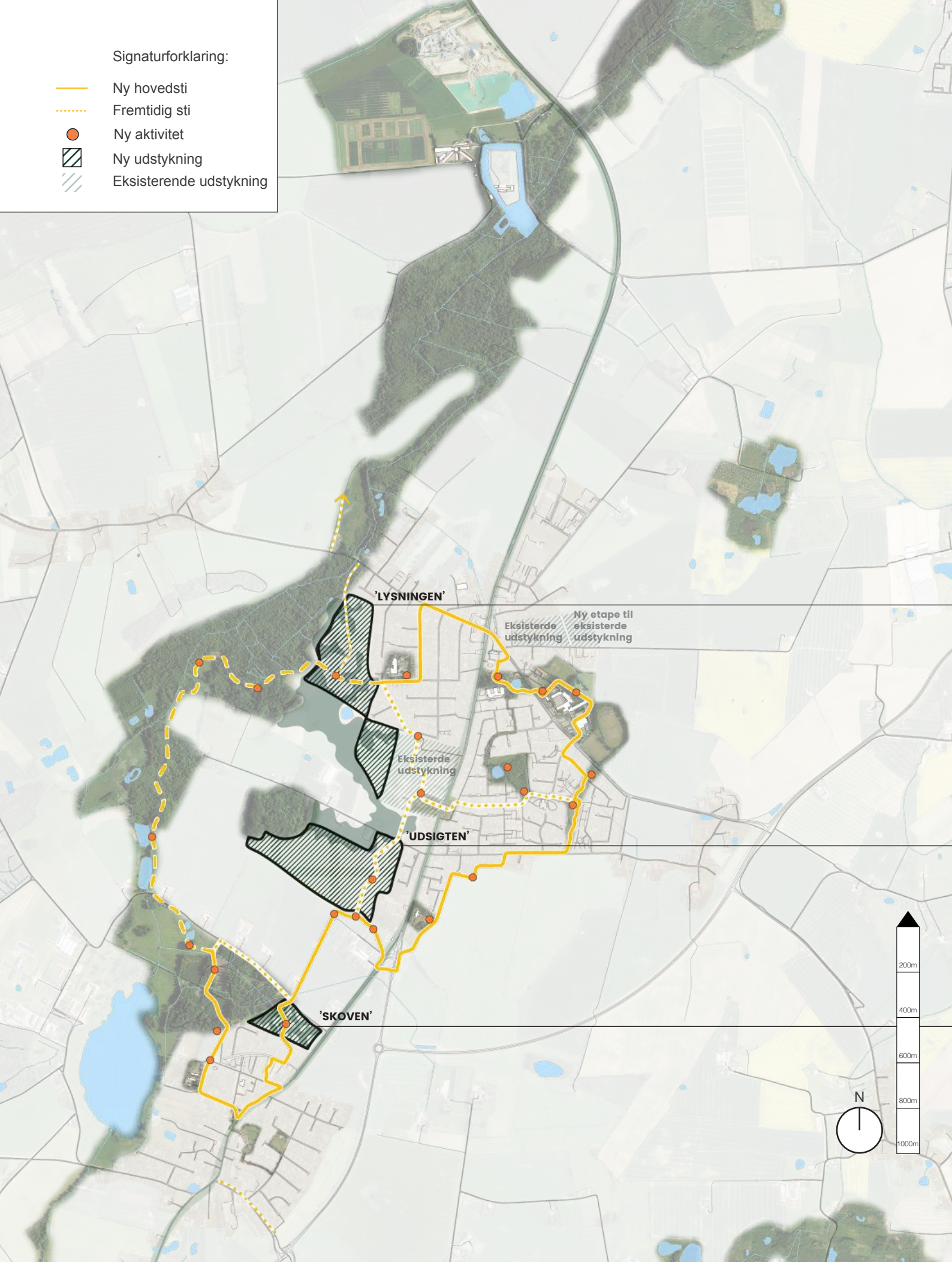
fællesskaber. Desuden vil en placering af ny bebyggelse i overgangen mellem land og by være med til at markere Nr. Lyndelse og Nr. Søby som et attraktivt bosætningsområde tæt på naturen.

Masterplanen sætter fokus på målet om tiltrækning af nye beboere via følgende indsatser:

- Prioriter nye udstykninger, som orienterer sig mod naturområdet langs Lindved Å
- Disponer nye udstykninger med udgangspunkt i stedets karakter, så boligområdernes forskellige profiler fremhæves
- Forbind nye udstykninger og eksisterende boligområder via et sammenhængende stisystem
- Udnyt nye udstykninger som forbindelse mellem natur og eksisterende byområde
- Prioriter nye og forskelligartede boformer, som understøtter fællesskaber og giver plads til mangfoldighed og til moderne livsstil og familiemønstre
- Tag godt imod nye og potentielle tilflyttere ved at invitere dem indenfor og ved at skabe synlighed om udbud og muligheder i området

Signaturforklaring:

-  Ny hovedsti
-  Fremtidig sti
-  Ny aktivitet
-  Ny udstykning
-  Eksisterende udstykning



Nye udstykninger

Masterplanen foreslår tre nye udstykningsområder vest for Nr. Lyndelse og Nr. Søby, som orienterer sig mod det smukke naturområde langs Lindved Å. Områderne disponeres på tre forskellige måder, som tager udgangspunkt i stedernes landskabelige muligheder og karakterer. De tre nye udstykninger supplerer den eksisterende boligudvikling langs Skovrevlgyden.

'LYSNINGEN'

Areal: 90.500m². Ny bebyggelse: ca.

20 stk. tæt/lav og ca. 55 stk. åben/lav

Målgruppe: Børnefamilier, enlige forsørgere med børn, ældre.

Udstykningens karakter: Bebyggelsen indpasser sig i overgangen mellem skoven mod vest og eksisterende bebyggelse. Bebyggelsen ligger i lysninger med forskellig orientering og bearbejdes med forskellige naturlige udtryk. Fællesarealerne er grønne arealer, som er værdiskabende for bebyggelsen og prioriteres højt. Der er god adgang til friskolen fra området. Tilkørselsforhold til "Lysningen" undersøges nærmere under hensyntagen til skolevej, natur samt eksisterende boligområder i forbindelse med en fremtidig lokalplanlægning af området (se Udviklingsprogrammet s. 82)



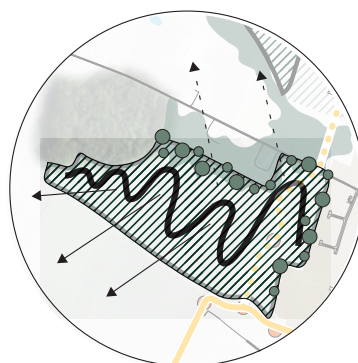
'UDSIGTEN'

Areal: 145.000m². Ny bebyggelse: ca.

25 stk. tæt/lav og ca. 85 stk. åben/lav.

Målgruppe: Børnefamilier, enlige forsørgere med børn, ældre, par.

Udstykningens karakter: Bebyggelsen orienterer sig mod syd/sydvest og ligger på kanten af skråningen med kig ud over markerne og naturen langs Lindved Å. Udstykningen disponeres, så der fra alle boliger er længere kig mod syd/sydvest ved, at der indarbejdes grønne kiler mellem bebyggelsen. Mod nord etableres der en grøn forbindelse til skoven ved Lindved Å.



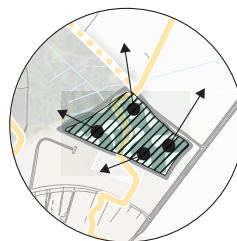
'SKOVEN'

Areal: 32.600m². Ny bebyggelse: ca.

25 stk. tæt/lav og ca. 10 stk. åben/lav

Målgruppe: Par og ældre.

Udstykningens karakter: Området beplantes og bliver en forlængelse af den lille skov. Husene ligger spredt og indpasser sig i den nye skov og det lokale terræn. Bygningerne orienterer sig i forskellige retninger ud fra den lokale kontekst. Den nære naturoplevelse og god plads mellem bygningerne skaber ramme for dette sted. Der etableres en skovpavillon som fælles mødested. Derudover tænkes det, at der bliver opført byhuse i Nr. Lyndelse centrum (se s. 54).



Delprojekter der understøtter bosætning

De nye udstykninger suppleres af nogle delprojekter, der kan understøtte tiltrækning af nye beboere, skabe kvalitet og danne rammen om det gode liv.

ÅBENT HUS FOR TILFLYTTERE

Allerede i dag afholdes der i "Forstadsbåndet", som Nr. Lyndelse og Nr. Søby er en del af, velkomstmøder for byernes nytillflyttede borgere og potentielle tilflyttere.

Konceptet kan videreudvikles til en temadag, så der tages godt imod tilflytterne og potentielle tilflyttere med musik, mad og markedsplads, og de oplyses om aktiviteter, muligheder og fællesskaber i byerne, som de kan tage del i. Det vil harmonere med, at der allerede arrangeres månedlige fællesspisninger med borgere i området. Herved levendegøres områdets særegne værdier: Leg, naturglæde og det musiske overfor nye og potentielle beboere.

På den måde får man på bedst mulig vis sagt velkommen til nye borgere og giver dem mulighed for at blive en del af fællesskabet. Samtidig er det en mulighed for at vise lokalområdet frem og give en "smagsprøve" på Nr. Lyndelse og Nr. Søby, der kan vække interessen hos mulige tilflyttere.



FORMIDLING AF AKTIVITETSTILBUD

Projektet "Sikkert Seniorliv" er i gang med at identificere eksisterende foreninger og netværk i lokalområdet omkring Nr. Lyndelse og Nr. Søby. På sigt skal den indsamlede information gøres offentligt tilgængelig på én fælles digital platform, der formidler områdets tilbud til lokale beboere – gamle såvel som nytillkomne. Det kan medvirke til at synliggøre det aktive lokalmiljø og er en måde at skabe overblik på for særligt nye beboere.



NYE BOFORMER

Der er brug for flere almennyttige boliger til ældre, enlige og unge. Desuden bør mulighederne og efterspørgslen efter nye, fællesskabsorienterede boformer såsom bofællesskaber eller flerfamiliehuse undersøges. Større diversitet i boformer skal bidrage til at gøre byerne til attraktive forstæder med plads til mangfoldighed.

SAMKØRSEL OG DELEBIL

Som et led i at gøre det mere attraktivt at bo-sætte sig i Nr. Lyndelse og Nr. Søby, skal det være lettere for beboere i og omkring Nr. Søby og Nr. Lyndelse at komme til og fra de omkringliggende byer som f.eks. Odense. Derfor skal der med at udvikle tiltag, som fremmer fælles kørsel og gør det lettere at pendle eller være fleksibel i forhold til brug af bil. Det kan eksempelvis ske gennem etableringen af en samkørselsplads, hvor man kan samle hinanden op på et gratis parkeringsområde. Pladsen markeres med et skilt, og der opstilles et lille skur til ly for regn og vind. Denne løsning gør det attraktivt og lettere at arrangere samkørsel.

Et andet tiltag kan være oprettelsen af en delebilsordning, hvor flere husstande kan dele samme bil og reservere den, når der er behov for det. Det kan gøre det både billigere og mere miljøvenligt at transportere sig til og fra byerne. Tiltaget kan evt. indtænkes i udviklingen af ny bebyggelse.

IDEER FRA BORGERNE

- Almennyttige boliger: unge, seniorer, enlige
- Velegnede boliger til lejeboliger
- I parcelhusområder defineres byggefeltet som muliggør udsigt for alle
- Seniorbofælleshus
- Flerfamiliehuse
- Forskelligartede boligforhold gennem livet
- Området kunne anvendes til kombineret miljøvenligt boligområde og skov.
- Bolig i centrum!
- Udendørsliv (udover hvad spejder giver) mulighed for spontanitet

“Her i området bruger vi hinandens byer meget, og vi føler os som ét stort samfund. Vi tænker ikke to gange over at skulle til et arrangement i en anden by.”

Kathrine Alleslev Ørskov, Freltofte



Foto af Marianne Post Photography

INDSATS: GRØN FORBINDELSE



En visuel sammenhæng langs Albanivej og Odensevej.

Bramstrup, Nr. Lyndelse og Nr. Søby er geografisk adskilte steder. Alligevel rummer de både en historisk og en praktisk forbindelse.

På Carl Nielsens tid udgjordes Albanivej af en allé af træer langs en grusvej, og skabte rammerne om det idylliske landsbymiljø. Senere nødvendiggjorde udbredelsen af køretøjer en udvidelse af kørebanen, som resulterede i en nedfældning af alléen. I dag bindes stederne sammen af en gennemgående vejforbindelse. Men trods vejforbindelsen opleves der ikke sammenhæng mellem de tre steder, for de mange gennemkørende trafikanter, der benytter forbindelsen hver dag. Og vejforbindelse fremstår ikke med samme idyl, men opleves befærdet af de lokale, der bor her, og som en udfordring for cyklister.

Med en grøn forbindelse langs Albanivej og Odensevej kan der genetableres stemninger fra det smukke, historiske herregårdslandskab. Dermed skabes en både visuel og symbolsk forbindelse af Bramstrup i nord med Søby Søgaard i syd. Den grønne forbindelse er ligeledes med til at binde byerne sammen – ikke i kraft af bebyggelse, men i kraft af naturkvaliteter. Det skaber et mere grønt indtryk af byen og spiller godt sammen med de landskabelige og naturrige omgivelser, og tydeliggør endnu mere området som det attraktive alternativ til storbyen Odense.

Masterplanen anbefaler, at en grøn forbindelse etableres langs Albanivej og Odensevej med fokus på følgende indsatser:

- Styrk en visuel, grøn forbindelse mellem Bramstrup, Nr. Lyndelse og Nr. Søby
- Brug naturkvaliteter, der skaber referencer til landskabet på Carl Nielsens tid
- Brug forbindelsen strategisk til at skabe et venligere vejrum og en mere sikker trafikal forbindelse
- Tydeliggør ankomsten til området gennem den grønne forbindelse

Principperne for en grøn forbindelse

På de følgende sider beskrives principperne for den grønne forbindelse langs Albanivej og Odensevej.

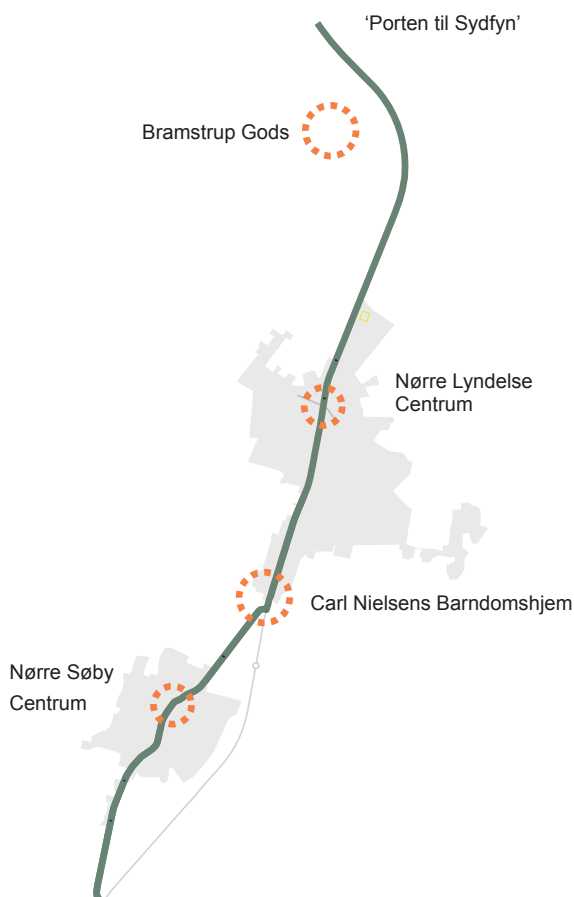
Der er i dag en stor variation i karakter og beplantning langs vejstrækningen Albanivej og Odensevej, der løber gennem Nr. Lyndelse og Nr. Søby. Denne store variation i udtryk medvirker til, at vejrummet visse steder opleves som stort og udflydende, ligesom strækningen som helhed ikke formidler en samlet fortælling om byernes kulturelle sammenhæng, men fremstår rumligt usammenhængende.

Den grønne forbindelse vil forløbe fra Bramstrup Gods i nord til syd for Nr. Søby, og dermed bidrage til en samlet kulturel og historisk fortælling om Bramstrup Gods, Nr. Lyndelse og Nr. Søby.

Bramstrup Gods arbejder med udvikling af konceptet Muesum Earth, der vil bidrage til etableringen af

en grøn ankomst til Sydfyn ved Bramstrupvej (Rute 43), der forbinder Odense med Faaborg. Museum Earth og Bramstrup Gods som helhed vil tilsammen danne afsættet for den grønne forbindelse og vil for trafikanten danne porten til Sydfyns frodige herregårdslandskaber.

Vejrummet på strækningen varierer meget, og pladsforholdene er meget forskellige. Masterplanen arbejder derfor med en fleksibel løsning for at begrønne vejrummet og -strækningen fra Bramstrup til Nr. Søby. I praksis betyder dette, at strækningen som helhed vil indeholde en stor variation i beplantning. Nogle steder suppleres den eksisterende beplantning, mens der andre steder vil skulle etableres helt nye beplantningsstrækninger. Visse steder kan beplantningen være på begge



Eks. på begrønning af vejrummet samt hvordan en visuel grøn forbindelse kan skabes. Dette er gældende for alle 3 eksempler ligesom løsningernes måde at tilgodese og forstærke den visuelle forbindelse på tværs og på langs. Her plantes i grupperinger på den ene side af vejen.

sider af vejen, mens der andre steder kun er plads på den ene side af vejen. Hvor pladsen er særligt trang foreslåes etablering af lavere beplantning. For at strækningen ikke opleves fragmenteret og 'rodet' er det vigtigt at arbejde med en stor sammenhæng i detaljløsninger og plantevalg.

Herudover er det vigtigt, at der både indtænkes visuel sammenhæng på langs og på tværs af vejrummet:

- **Den visuelle forbindelse på langs af vejrummet** er med til at skabe en helhedsopfattelse af området og sammenhængen mellem Bramstrup, Nr. Lyndelse og Nr. Søby. Beplantningen etablerer et vejrum, der visuelt indsnævrer den brede statsvej og indikerer, at her er et sær-



Der plantes på begge sider af vejen. den nye beplantning vil tilpasse sig til den eksisterende beplantning.

ligt sted, som skal opleves og ikke blot passeres. Endvidere kan beplantningens visuelle indsnævring bidrage til et venligere vejrum at færdes i for gående og cyklende. I byerne kan parkering og vejbeplantning samtænkes, hvor det er muligt.

- **Den visuelle forbindelse på tværs af vejrummet** er vigtig at udvikle, så beplantningen er med til at samle de forskellige bydele på tværs af vejen i stedet for at adskille. Samtidig er det vigtigt at kig fra vejen til de omkringliggende landskaber bevares og udvikles, så vejens begrønning er med til at formidle de omkringliggende natur- og kulturlandskabers høje kvalitet.



Hvor pladsen er trang plantes mindre planter i form af buske og græsser.

Visualisering: Grøn forbindelse

Langs Albanivej og Odensevej styrkes en grøn forbindelse, der sammenkæder de to byer Nr. Lyndelse og Nr. Søby med Bramstrup. Det giver associationer til de kulturhistoriske, fynske herregårdslandskaber og forbinder de gamle herregårde: Bramstrup i nord med Søbysøgaard i syd. Her ses en visualisering som et eksempel på, hvordan det kunne se ud.





“Det som stadig præger områderne og har gjort det de sidste knap 1000 år, er bebyggelsen i landsbykernerne, hvor der i såvel Nr. Lyndelse og Nr. Søby ligger en kirke omtrent i centrum.”

Per Grau Møller, Nr. Lyndelse



Foto af Marianne Post Photography

INDSATS: OPGRADERING AF BYCENTRE



Styrkelse af byernes forskellige kvaliteter.

Nr. Lyndelse og Nr. Søby er præget af områdets historie som landbrugsland. De to byer har spor fra en landsbystruktur med gadekær og kirker centralt placeret i byerne. Byernes centre har de trafikale kryds som omdrejningspunkt og har de seneste år været præget af en udvikling, der kendetegner mange danske byer af samme størrelse, hvor flere butikker lukker. I dag rummer Nr. Søby kun enkelte detailbutikker og håndværkserhverv, mens Nr. Lyndelse har et lidt større butiksliv i umiddelbar tilknytning til krydset mellem Albanivej og Lumbyvej.

Bycentrene i Nr. Lyndelse og Nr. Søby i dag fungerer ikke som de mødesteder, de tidligere har været. I Nr. Lyndelse splitter trafikken fra Albanivej byen i to mere end den virker samlende på byen. I Nr. Søby betyder fraværet af butiksliv, at de centrale mødesteder er færre og mere spredte, og landsbykarakteren træder tydeligere frem. Det betyder, at de to bycentrene i dag har forskellige karakterer og funktioner.

Masterplanen foreslår, at der arbejdes med at opgradere de to bycentre i henholdsvis Nr. Lyndelse og Nr. Søby ved på forskellig vis at lade naturkvaliteterne fra det omkringliggende landskab træde tydeligere frem. Via en kreativ genfortolkning af bycentrene kan der skabes en forskønnelse af byrummet, og det kan skabe rammerne for noget nyt at mødes om. I Nr. Lyndelse foreslås det, at der arbejdes med en byfortætning og en visuel sammenbinding af byen på tværs af Albanivej og Lumbyvej. I Nr. Søby foreslås det, at der arbejdes med en mere landskabelig og legende opgradering af centrum, der kan skabe gode rammer for hverdagsmøder.

Udviklingsprogrammet og masterplanen sætter fokus på opgradering af de to bycentre via følgende indsats:

- Fremhæv de to byers forskellige karaktertræk
- Skab centrale mødesteder i byrummet
- Træk naturkvaliteter ind i byerne

Nr. Lyndelse centrum - fase 1

Nr. Lyndelse centrum ligger centralt i byen og har altid været byens trafikale knudepunkt. I dag er arealerne omkring krydset usammenhængede og varierende, og der er behov for at tydeliggøre, at det er her, byens centrum ligger. Det anbefales, at der arbejdes med to faser i forhold til opgradering af arealerne omkring krydset - en første fase, der kan udføres her og nu, og en anden fase, som bringer alle sider omkring krydset i spil og inkluderer opførelse af byboliger. Anden fase er beskrevet nærmere på næste opslag. Den rent konkrete udformning af, hvordan opgraderingen kan realiseres, vil blive udarbejdet i samarbejdet med Vejdirektoratet, da krydsets udformning beror på samarbejde med stat og kommune.

I første fase bearbejdes arealer øst for Albanivej, så der skabes en visuel sammenhæng på hver side af Lumbyvej. Denne visuelle sammenhæng vil binde vejens rum sammen.

Ved at arbejde med lange bede i belægningen, som flugter med vejens og kirkegårdens rytmiske retning, kan der skabes en plads, som giver en helhedsoplevelse af området. Udformningen bør tilgodeses, at der skal være en uhindret sigtelinje mellem lyskrydset og kirken, så kirken bliver vist frem og styrket som et varetegn i byen.

I de lange bede plantes græsser og træer. Træernes kan få lov til at brede sig ud til siderne fra vejrummet i kontrast til træernes mere regulære

placering langs Albanivej, så placering på pladserne opleves tilfældig. Træerne vil danne et grønt tag over pladserne. Det eksisterende springvand, som minder om det gadekær, der engang lå på pladsen, kan beholdes, såfremt det ønskes.

I forbindelse med og langs med bedene er der skitseret parkeringspladser, der tilgodeser den samme parkeringskapacitet, som der er i dag. Parkeringspladser foreslås udført i græsarmering så arealerne medvirker til at begrønne pladsen. Ankomst til parkering nord og syd for Lumbyvej sker ad Lumbyvej. Belysning placeres spredt i bede og vil dermed være trukket tilbage fra vejbelysningen langs Albanivej og Lumbyvej.



Lave græsser og træer skaber en uformel, men urban karakter.



Græsser og belægning.

ZOOM AF EKSEMPEL PÅ EN UDVIKLINGSMULIGHED FOR NR. LYNDELSE CENTRUM, FASE 1



Nr. Lyndelse centrum – fase 2

Anden fase af Nr. Lyndelse centrum bringer alle sider omkring krydset i spil. Byhuse kan etableres for at tilbyde en variation i typen af boliger i Nr. Lyndelse og tilføje pladsen et urbant indhold og udtryk.

For at forstærke fornemmelsen af et bycentrum tænkes byhusene opført i 2-3 etager, men på en måde, så bygningerne varierer i højde. De fleste af de eksisterende bygninger i centrum i dag er i to etager og ved at bygge videre i en skala af 2-3 etager skabes en naturlig udvikling af den eksisterende bymidte. Byhusene giver mulighed for at trække mere liv ind i midtbyen, og kan som boligtype imødekomme behovet hos eksempelvis unge og ældre, som gerne vil bo tæt på offentligt transport og indkøbsmuligheder.

Det er muligt at udnytte den halve 2. sal som tagterrasse og den 2. halvdel til bolig eller fællesrum. Det er vigtigt for kvaliteten af bebyggelsen at arbejde med spring og variation i facaderne, så rummene mellem bygningerne bliver interessante og karakterfulde. Derfor kan byhusene med fordel opføres i forskellige materialer.

Bebyggelsen er disponeret så ankomst til denne vil ske ad Dømmestrupvej vest for krydset. Imellem bygningerne vil der blive dannet et byrum, fortrinsvis for beboere i byhusene. Stueetagerne, fortrinsvis dem, som vender ud mod Albanivej, indrettes så det er muligt for mindre erhverv eller en dagligvarebutik at indrette sig ud mod vejen og det offentlige gaderum, som dannes imellem den nye bebyggelse og Albanivej. Det er vigtigt, at en evt. dagligvarebutik bidrager positivt til at opgradere oplevelsen af det samlede byrum. Byggeri på hjørnegrunden bør

derfor opføres i flere etager (f.eks. dagligvarebutik med boliger over) og det anbefales at bygningen skal ligge fremskudt mod Dømmestrupvej/Albanivej for at skabe oplevelsen af byliv.

I forbindelse med fase 2 af opgraderingen af Nr. Lyndelse centrum undersøges muligheden for udvidelse af den eksisterende dagligvarebutik i byen og forbedring af tilkørselsforholdene herunder varekørsel mv. undersøges i dialog med Vejdirektoratet. Pladsen mellem de nye bygninger og Albanivej bearbejdes i samme udtryk som arealerne øst for Albanivej, så arealerne indgår i en fælles, visuel sammenhæng.

En fase 2 kan desuden indeholde en yderligere udvidelse af bymidteområdet omfattende bygningerne langs Kærvej samt det område, hvor Kærvej bliver til Bøgevej omkring den tidligere dagligvarebutik.

Den tidligere dagligvarebutik på Bøgevej 3 rummer en p.t. en uudnyttet mulighed for etablering af endnu en dagligvarebutik i området. På samme måde som området syd for Dømmestrupvej og vest for Albanivej kan området også i en fase 2 udvikles med blandet bolig og erhverv eller som et rent boligområde med byhuse i 2-3 etager. Eventuelt ny bebyggelse opføres i samme udtryk som arealerne vest for Albanivej, så byggeriet indgår i en visuel sammenhæng med hele bymidten.

Referencefoto, der viser eks. på de grønne haver, der støder op til bygningerne og skaber en zone ud til det fælles gaderum til beboerne.



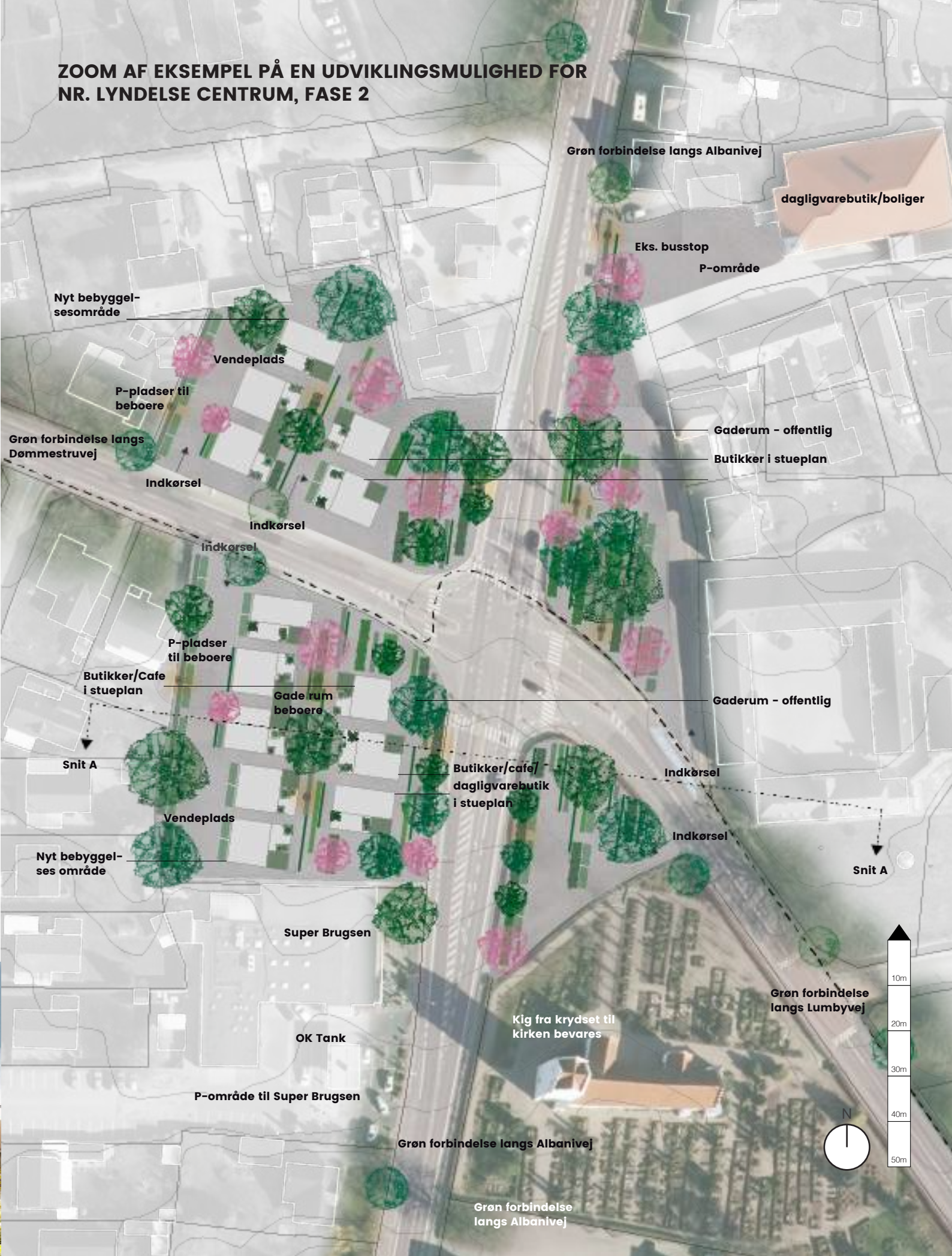
Referencefoto, der viser eks. på et bytorv, hvor man kan mødes og butikker skaber liv til stedet.



Referencefoto, der viser eks. på ny bebyggelse, som arbejder med forskudte planer og danner et fælles gaderum til beboerne.

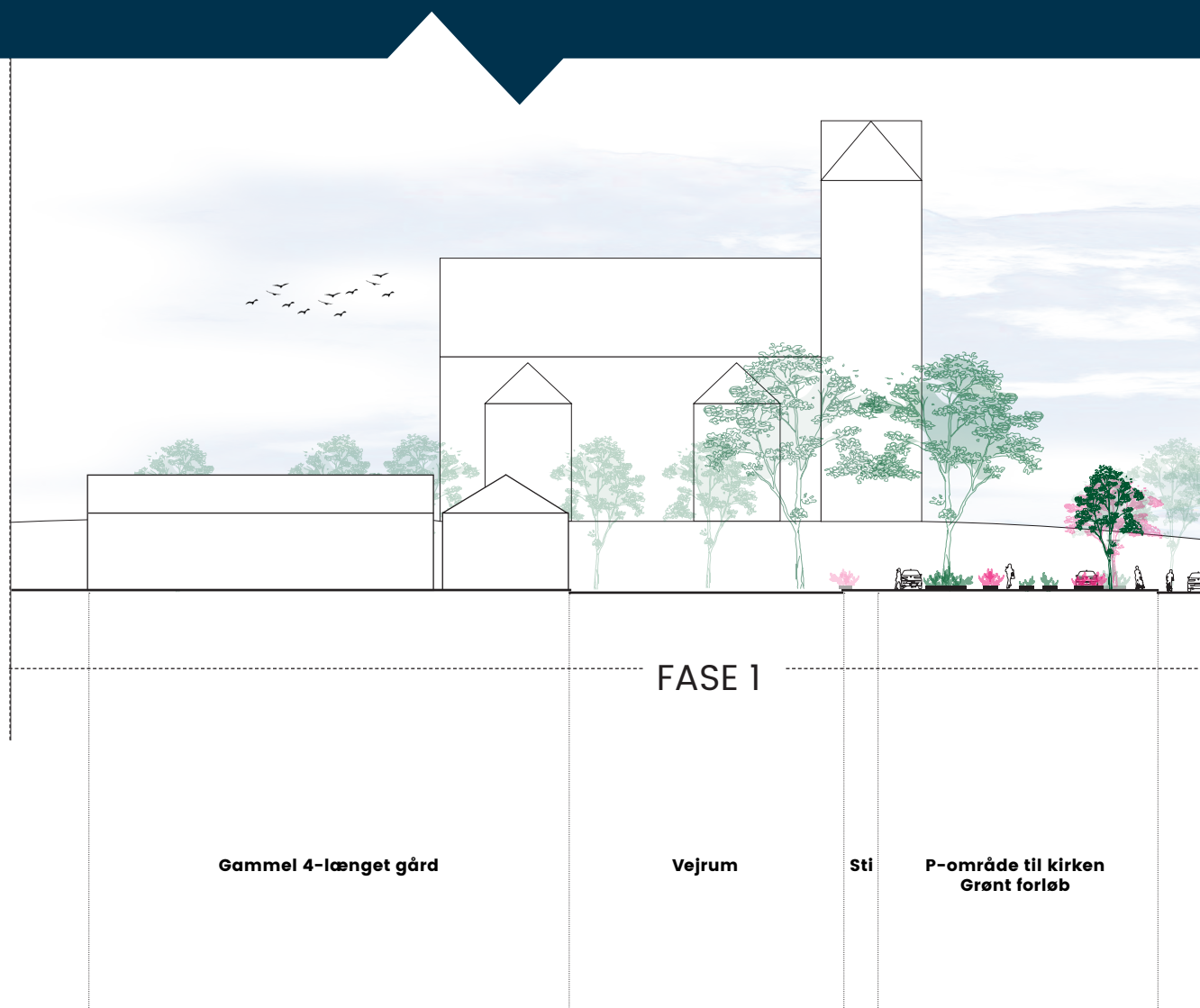


ZOOM AF EKSEMPEL PÅ EN UDVIKLINGSMULIGHED FOR NR. LYNDELSE CENTRUM, FASE 2



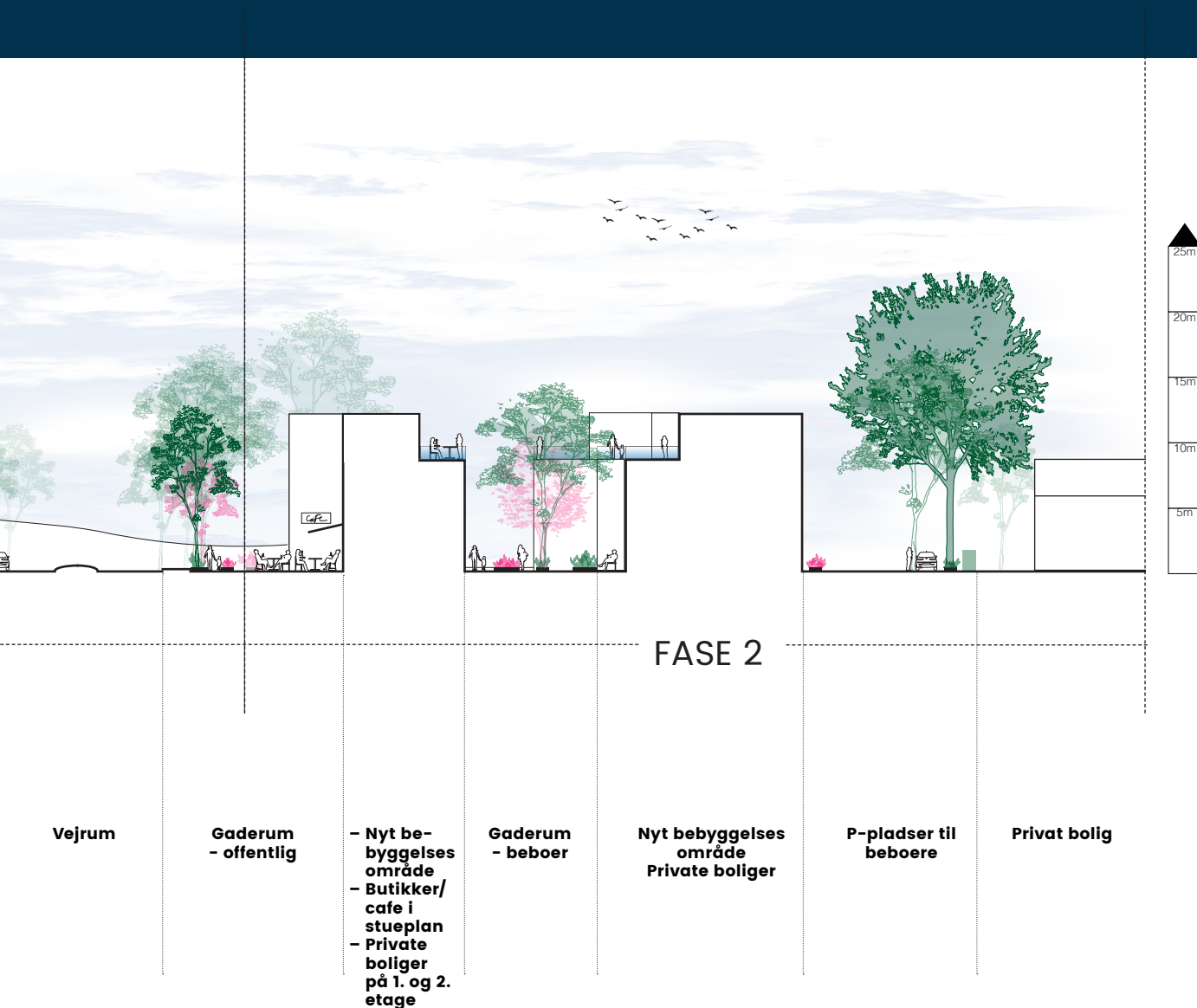
Tværsnit: Opgradering af Nr. Lyndelse centrum

Nedenfor ses et tværsnit over Nr. Lyndelse centrum (se snitlinje på foregående opslag). Tværsnittet er en inspirationsskitse til, hvordan byrummet kan opgraderes over to faser.



IDEER FRA BORGERNE

- Flere butikker, specialbutikker og supermarkeder med bedre parkering i området.
- Oprettelse af et bytorv, der giver mere liv i bymidten og opholdsmuligheder såsom skaterrampe, træer, springvand, siddep-ladser og borde
- Renovering og forskønnelse i bymidten så den grønne plads v. vandkunsten bliver fremhævet.
- Torv ved Kiwi med beplantning
- Modernisere bymidten i form af at nedrive/renovere eksisterende bygninger
- Bytorv giver mulighed for mere liv og et flottere og pænere torv
- Der mangler noget grønt, der kunne variere indtrykket af byen og gjorde bybilledet mere spændende
- Mere liv i bymidten



Visualisering: Nr. Lyndelse centrum

En byfortætning ved krydset mellem Albanivej og Lumbyvej i Nr. Lyndelse vil medvirke til at tydeliggøre byens centrum og opgradere byrummet med et urbant præg.





Referencéfoto, der viser eks. på læren om planter



Referencéfoto, der viser eks. på korter ophold for byens borgere.



Referencéfoto, der viser eks. på fælleskab og mødested til byens borgere.



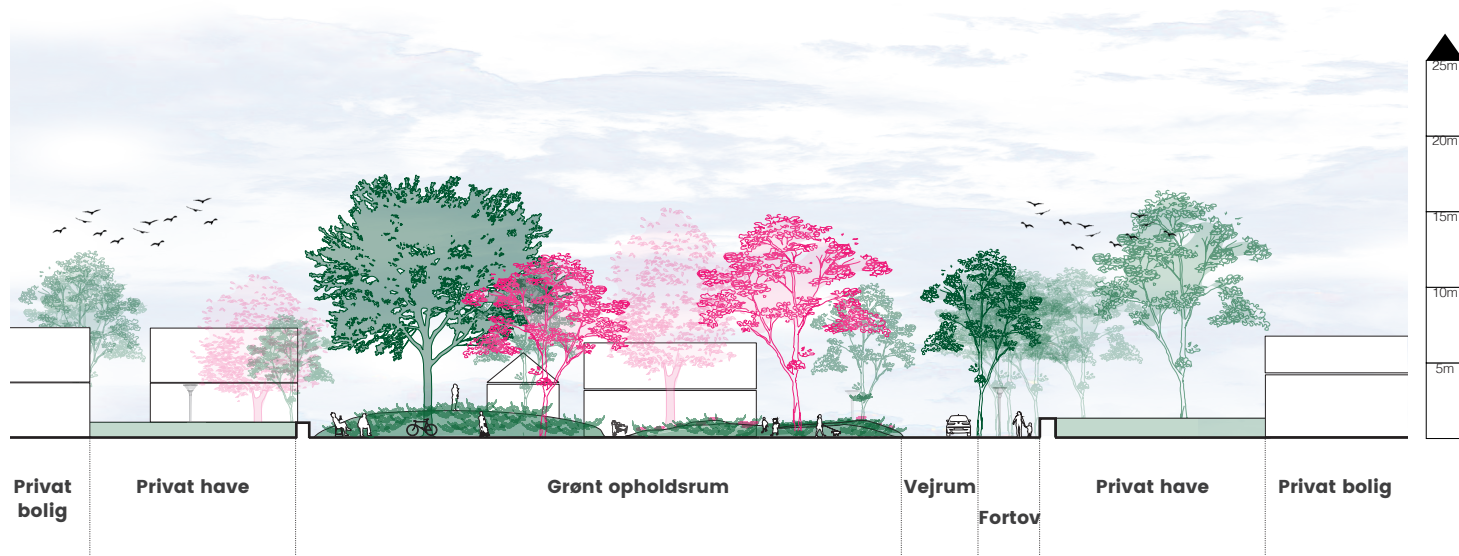
Nr. Søby centrum

Nørre Søby centrum opgraderes til et imødekommende og uformelt grønt sted. Pladsen skal fremhæve centrum i byen og skabe gode rammer for hverdagsmøder.

Området 'Trekanten' centralt i Nr. Søby er i dag en græsklædt plæne. Ved at opgradere stedet vil man trække de grønne værdier ind i byen. Pladsen vil bestå af tre øer med beplantning. Øerne skaber et spændende grønt rum i landsbyen og danner et opholdsrum, hvor man samles og tilfældige møder kan opstå.

Træerne på pladsen får lov til at sprede sig tilfældigt ud på øerne og danner et grønt tag over pladsen. Belysning tilpasses landsbyens karakter med tilfældig placering på pladsen.

Pladsen kan suppleres med enten et lille tehus, formidling af byhistorie, grillplads eller et madpakkehus.





Græser i de grønne ørne

Opholdsrum

Indkørsel til privat parkering

Indkørsel til privat parkering

Grøn forbindelse langs Odensevej

Græsplæne og stauder

Varieret beplantning med frugttræer

Visualisering: Nr. Søby centrum

En opgradering af Trekanten i Nr. Søby skaber et nyt samlingspunkt med integration af naturlige og landskabelige elementer.





“Der er utrolig stor opbakning omkring Carl Nielsen, så når der sker noget, kan man tydeligt mærke, at folk gerne vil støtte og stille sig til rådighed. Folk vil gerne være med til at udvikle, sparre med hinanden og sætter en ære i at passe på stoltheden omkring kulturarven.”

Ida-Marie Vorre, Museumsinspektør ved Carl Nielsens Barndomshjem



Foto af Torsten Gottschalck Rasmussen

INDSATS: KULTUR



Synlige oplevelser lokalt, nationalt og internationalt

Nr. Lyndelse og Nr. Søby har en stærk kulturhistorie, der også er synlig i byerne i dag i kraft af bygningskulturen. Det ses bl.a. i de to byers kirker, i statshusmandsbrugene ved Nr. Søby, i Carl Nielsens Barndomshjem samt de to historiske herregårde Bramstrup Gods og Søbysøgaard.

Men kulturen spiller også en aktiv rolle i lokalsamfundet i dag. Både i kraft af et aktivt fritids- og foreningsliv til glæder for lokalområdet. Men også i kraft af store koncerter og teateroplevelser med national gennemslagskraft på Bramstrup Gods. Og i kraft af Carl Nielsens Barndomshjem, der til trods for begrænsede ressourcer er et aktivt museum med et involverende formidlingsarbejde, som tiltrækker både lokale og turister. Også planerne om en Carl Nielsen Legepark har potentiale til at tiltrække besøgende ud over lokalområdet.

Der er således potentiale for to spor i satsningen på udviklingen af kulturen i området: Lokalkulturen primært til glæder for borgerne, der bor her, og kulturelle profilprojekter, som udover at være lokalt forankrede tiltrækker opmærksomhed også fra besøgende udefra.

Udfordringen er en fælles koordinering og samarbejde omkring kulturudbuddet for at undgå en udvandet tilslutning til de forskellige initiativer fremfor en styrket profil. Desuden har arven fra Carl Nielsen trods sit nationale og internationale potentiale i dag begrænset synlighed i området.

Den kulturelle indsats i området kan med fordel

fokusere på at synliggøre kulturarven fra Carl Nielsen. Det kan ske ved at dyrke musikken i området – både professionelt og som en del af en læringsproces – og ved at styrke kunst og kultur, der ligesom Carl Nielsen inspireres af naturen eller har en legende tilgang til verden.

Udviklingsprogrammet og masterplanen lægger op til, at der arbejdes med en aktivering af kulturarven gennem følgende indsatser:

- Brug Carl Nielsens værdier som toneangivende for udformningen af konkrete initiativer
- Værn om bygningskulturen og de historiske ejendomme
- Fremhæv kulturhistorien i området og tydeliggør arven fra Carl Nielsen
- Dyrk musikken og de musiske, kunstneriske tiltag, både professionelt og blandt børn og unge
- Bring de lokale attraktioner og seværdigheder i spil i udviklingen af en destination med lokal, national og international appel

Delprojekter der understøtter kulturen

Kulturen underbygges af at koble områdets kulturelle institutioner op på "Det Grønne Ø" og synliggøre de kulturhistoriske spor langs stien.

CARL NIELSEN LEGEPARK

Der arbejdes på en realisering af projektet "Carl Nielsen Legepark" i tilknytning til Aktivitetscenter Skullerødsholm. Legeparken skaber en fritidsøase, hvor besøgende kan finde deres indre legebarn frem og udfolde sig aktivt i udendørs omgivelser. Parken har potentiale for at tiltrække både lokale og gæster fra hele Fyn.

Legeparken kan med fordel udvikles med inspiration fra værdierne i masterplanen for at skabe en autentisk atmosfære og kan skabe synergi i lokalområdet ved at koble sig op på øvrige besøgsmaal i området som f.eks. Carl Nielsen Barndomshjem og Bramstrup.



MARKERING AF SORTELUNG

Området Sortelung ligger som en lille naturlomme nordøst for Nr. Lyndelse. Det var her Carl Niensens fødehjem lå.

I dag vidner en beskeden flagstang og mindsten om hans tid her. Området er nyligt blevet forbundet med en trampesti, som giver beboere i området mulighed for at nyde naturen og helt bogstaveligt træde i Carl Niensens fodspor.

Områdets potentiale som udflugtsmaal kan styrkes med en poetisk og kunstnerisk markering af fødehjemmet og en styrkelse af fortællingen om Carl Nielsen. Der kan ske gennem via f.eks. et monument som land art, samt en udfoldelse af Carl Niensens historie og naturoplevelserne på stedet: Den sorte mose, hvor Carl kunne se tågen lette; Uglehuset, han blev født i; Dømmesrenden, som han legede i mm.

Foto af Torsten Gottschalck Rasmussen



KULTUREL LÆRING FOR BØRN OG UNGE

Allerede i dag er der fokus på sang og musik i områdets børn- og ungeinstitutioner. Børneinstitutionen Symfonien er certificeret sangdaginstitution under projektet "Sangglad", drevet af Sangens Hus. Faaborg-Midtfyn Musikskole udbyder undervisning lokalt i området. På Carl Nielsen Skolen har man fælles morgensang to dage om ugen. En del af værdigrundlaget på Nr. Lyndelse Friskole er dannelse af elevernes kulturelle forståelse bl.a. gennem musik og sang. I Carl Niensens Barndomshjem tilbyder man undervisningsforløb og har bl.a. indgået en partnerskabsaftale med Carl Nielsen Skolen.

Ved at styrke denne indsats kan vi give sang og musik en naturlig plads i børnenes dagligdag.

Tiltaget kan bl.a. styrkes ved at udbygge samarbejdet på tværs af institutionerne f.eks. gennem samarbejder omkring "Spil dansk dagen", "Levende Musik i Skolen" eller fælles ansøgning til huskunstnerordning.

Samtidig bør det undersøges om Carl Nielsen Barndomshjem kan gøres til et tiltag under kommunens kulturelle undervisningstilbud "Den kulturelle rygsæk", så den fælles musik- og kulturhistorie kan blive til glæde for alle børn og unge i hele kommunen.



Foto af Søren Bækby Bertelsen



Landskabelig iscenesættelse ved Kaj Munchs Præstegård ved Ulfborg



Venlig ankomst til Astrid Lindgreens nås, Vimmerby, Sverige



Sammenhængende overgang mellem bygninger ved Johannes Larsen Museet ved Kerteminde



Naturlig beplantning ved Carl Larsson-gården, Sundborn, Sverige

FREMHÆVELSE AF CARL NIELSENS BARNDOMSHJEM

Museet Carl Niensens Barndomshjem ligger som et centralt koblingspunkt mellem Nr. Lyndelse og Nr. Søby, som en manifestation af vores fælles kulturarv. Til trods for det beskedne hus beskriver Carl Nielsen det i sine erindringer som: "Et palads med sol, lys og glæde".

Det lille hus vidner den dag i dag om de jævne kår, Carl Nielsen kom fra. Stedet skal fortsat formidle Carl Niensens fortælling i respekt for historien, men også fremhæve inspirationskilden, musikken, de minder og den ånd, som Carl Nielsen oplevede.

Museet rummer et stort potentiale i forhold til både undervisning, turister og besøgende, men er i dag udfordret på sin synlighed og kapacitet. Museet er i dag ikke særlig tydeligt fra vejen. Parkeringsforholdene foran museet bevirker, at store lastbiler ofte holder foran museet og skjuler udsynet til det lille hus. Tilkørselsforholdene er problematiske for f.eks. turistbusser, og der rapporteres om flere besøgende, som køre forkert, fordi markeringen af museet ikke er synlig. Kapaciteten for gæster er begrænset således, at det er vanskeligt at huse arrangementer med plads til mere end 60 siddende gæster (hvor alle rum er fyldt ud) og det er vanskeligt at vise en skoleklasse på 28 elever rundt i husets små rum.

Miljøet omkring Carl Niensens Barndomshjem skal afspejle hans tilknytning til musikken, poesien, naturen og hans legesyge sjæl. Derfor skabes en naturlig og poetisk iscenesættelse Carl Niensens Barndomshjem. Der ønskes en udvidelse af faciliteter og omlægning af museets ankomstområde. Ankomstområdet foran museet forskønnes med naturlige elementer og gøres indbydende, således at det bliver synligt fra vejen, og der tages hensyn til trafikale udfordringer og tilkørselsforhold.

Området bagved museet skal desuden åbnes op til det landskab, som også Carl Nielsen var så fascineret af. Her ønskes opført en pavillon, som kan skabe plads til undervisning, arrangementer og til at nyde naturen på en våd sommerdag, således at Carl Nielsen Barndomshjem også kan blive et samlingssted for hele lokalområdet.

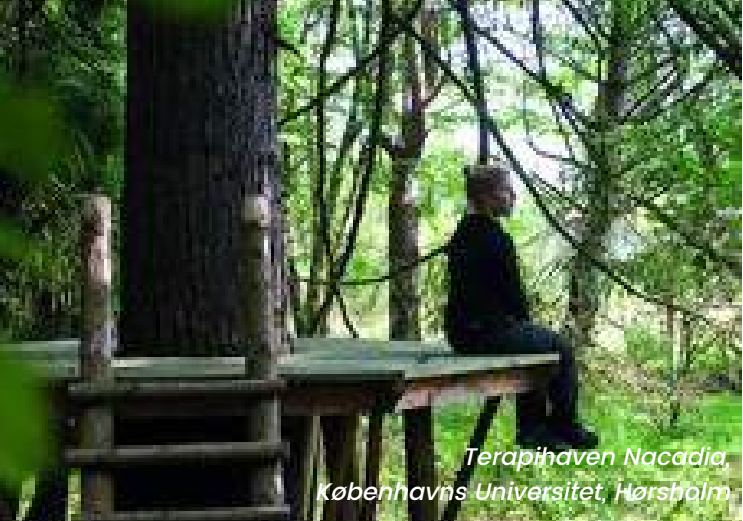
Referenceeksempler på iscenesættelse af museumsoplevelser i hjemlige rammer



**Carl Nielsen
Barndomshjem**

1/5 - 30/9
Tirsdag - søndag 11-15
Tuesday - Sunday 11 am - 3 pm

Volunt/Adults 30 kr.
Grupper/Groups 10 pers. 25 kr.
Børn/Children (0-17 år/year) Gratis/free



*Terapihaven Nacadia,
Københavns Universitet, Hørsholm*



*Kunstøen Naoshima,
Japan*



Arte Sella: the contemporary mountain, Italien



*Red Ribbon Park,
Qinhuangdao, Hebei, China*

MUSEUM EARTH

Ved indkørslen til kommunegrænsen mod nord passerer man Bramstrup. Bramstrup er i analysen "Potentiale vurdering af kulturmiljøer" fra 2016 udarbejdet af Arkitekt skolen i Århus i samarbejde med Faaborg-Midtfyn Kommune udpeget som et af de 5 steder i Faaborg-Midtfyn Kommune med størst potentiale. I dag kombineres landbrug, kunst og videnskab i et innovativt greb, hvorved Bramstrup også i fremtiden vil være en væsentlig ressource for lokalområdet. En usædvanlig god placering i forhold til det overordnede vejnet giver ejendommen specielle muligheder på landsplan.

Bramstrup er initiativtager til et projekt, Museum Earth, der sigter mod at udvikle en helt ny type kultur- og naturoplevelse. Projektet er en videreudvikling af projektidéen "Porten til Faaborg-Midtfyn", som indgår i handlingskataloget fra By- og egnsprofilerne. Det er planen at skabe en indgangsportal, der leder videre til resten af kommunen, til Fyn og til højdepunkterne i det øvrige Danmark.

Museum Earth tager udgangspunkt i det store grusgravs område nord for Bramstrup, der retableres som biopark med en kunstnerisk iscenesættelse. Her skaber Museets "samlinger" en inspirerende oplevelse, hvor forståelsen for naturen, bæredygtighed og fordybelse formidles via kunstneriske og arkitektoniske udtryk. Museum Earth har en mission. Ved at fokusere på Jordens skatte rettes opmærksomheden på Jorden – for god til at miste.

Ved at vise Jordens skønhed såvel som skrøbelighed er det ambitionen at skabe et sted, der har lokal, national og international appel som destination, som videncenter og som manifestation af naturens og landskabets helende og eksistentielle kvaliteter. Dette arbejde er blandt andet støttet af Statens Kunstfond.

Museum Earth er Bramstrups visionære projekt, der kræver investeringer og en række partnerskaber for at realisere sit fulde potentiale. Projektet kan være med til at sætte området på landkortet (endog verdenskortet) og kan være et signaturprojekt for områdets værdier og ressourcer i samspil med øvrige attraktioner som Carl Niensens Barndomshjem og Carl Nielsen Legepark.

Referenceeksempler på attraktioner i krydsfeltet mellem kunst og natur.



Foto af Jørgen Jørgensen

DEL 3

UDVIKLINGSPROGRAM





Foto af Kristian Hestbech

INTRO TIL UDVIKLINGSPROGRAM

Udviklingsprogrammet indeholder anbefalinger til hvilke tiltag, der kan realiseres i nærmeste fremtid for bedst muligt at understøtte masterplanen og lette overgangen fra plan til virkelighed. I det følgende beskrives de anbefalede tiltag gennem:

1. Anbefaling til organisering af lokale kræfter, der kan sikre partnerskaber omkring masterplanens tiltag (og undersøge muligheden for samfinansiering).
2. En etapeplan, der skitserer i hvilken rækkefølge initiativerne i masterplanen anbefales udfoldet.
3. En beskrivelse af de delprojekter, der med fordel kan være de første skridt mod realiseringen af masterplanen.

ORGANISERING

Faaborg-Midtfyn Kommunes "Udviklingsstrategi 2015-2030 - sammen om nødvendige forandringer" tegner den overordnede strategiske ramme og retning for kommunens udvikling. "Sammen om" er et udtryk for kommunalbestyrelsens vision om, at udviklingen i kommunen skal ske i dialog og samarbejde med borgerne og andre interessenter.

Udviklingsprogrammet og masterplanen her er derfor udviklet i samarbejde med lokale beboere, institutioner, foreninger, virksomheder og politikere

For at komme fra plan til realisering anbefales det at bygge videre på samarbejdet fra selve udvik-

lingsprocessen omkring udarbejdelsen af masterplanen og udviklingsprogrammet. En vellykket realisering kræver en række ting: Politisk og lokal opbakning, etablering af partnerskaber og tiltrækning af investeringer. Derfor er det vigtigt, at der fortsat er et tværgående samarbejde om både den videre udvikling og detaljering af tiltagene, om etableringen og om driften.

Samarbejdsmodellen er en illustration af, at masterplanen har endnu større chance for at blive realiseret, hvis der hele tiden arbejdes for at sikre et stærkt samspil mellem det private erhvervsliv, det offentlige og civilsamfundet.

SAMARBEJDSMODEL

For at sikre et stærkt fundament for masterplan og udviklingsprogram, skal der være bidrag, ejerskab og samarbejde fra aktører i alle tre kategorier – det private erhvervsliv, det offentlige og civilsamfundet.





Klynge-samarbejder

Det anbefales, at der arbejdes med en organisering omkring masterplanen i tematiske klynge-samarbejder. Et klynge-samarbejde går ud på at skabe en organisering, der samler repræsentanter fra forskellige enheder i en klynge. Klynge-samarbejdet ses eksempelvis i det landsdækkende initiativ omkring landsbyklynger igangsat af Realdania, DGI samt Lokale og Anlægsfonden, hvor forskellige landsbyer indenfor et geografisk område indgår i et forpligtende, tværgående samarbejde. Klyngestrukturen kan også opbygges tematisk, som relevante aktører samles om arbejdet med et fælles tema.

Det anbefales at der blandt de første klynge-samarbejder undersøges basis for etablering af hhv. en erhvervsklynge og en kulturklynge.

ERHVERVSKLYNGE:

Erhvervsklyngen samler relevante, lokale erhvervsaktører i en organisering, der sigter mod at gøre det mere attraktivt at være erhvervsdrivende i området samt bidrager til virksomhedernes udviklingen og konkurrenceevne. En erhvervsklynge vil styrke erhvervslivets netværk og fællesskab og skabe bedre mulighed for dialog og koordinering af eksempelvis salgsfremmende arrangementer og aktiviteter. Erhvervsklyngen kan arbejde med forskellige temaer som f.eks. iværksættere, fødevarerproduktion eller detailhandel.

KULTURKLYNGE:

Kulturklyngen samler kulturaktører med potentiale for at indgå i udviklingen af en egentlig destination indenfor kultur, der kan tiltrække internationale gæster såvel som besøgende fra Odense og opland. Kulturklyngen kunne med fordel inkludere bl.a. Carl Nielsen Barndomshjem, Museum Earth og Carl Nielsen Legepark.

Samarbejdet mellem kultur- og erhvervsklyngen kan desuden danne basis for udviklingen af et værdikædesamarbejde. Værdikædesamarbejdet er beskrevet på de følgende sider.



Kulturen skaber grobund for erhverv

Fortællingen omkring Carl Nielsen og flere potentielle attraktioner for internationale turister eller nationale endagsbesøgende giver området en særlig god mulighed for at udvikle sig til en egentlig destination. Det kræver, at der udvikles en koordinering mellem de forskellige attraktioner såsom Carl Niensens Barndomshjem, Carl Nielsen Legeparken og Bramstrup, så besøgende i området naturligt bliver guidet videre og oplever sammenhæng mellem de forskellige tiltag. Synergien mellem de forskellige tiltag skal styrkes, både markedsføringsmæssigt og i forhold til antal besøgende. Får vi hævet attraktionsværdien i området og skabt et stærkere turismeprodukt, vil det også skabe et større kundegrundlag for detailhandel.

De besøgende ser ikke de forskellige attraktioner og aktører som enkelte adskilte dele, når de er gæster i området, men opfatter besøget som én oplevelse. Det kræver, at aktørerne indgår i en fælles værdikæde i forhold til forbrugeren. Jo bedre et flow og sammenhæng, der er mellem hver aktør, des bedre en oplevelse får gæsten. Derfor skal vi koordinere på tværs af brancher og institutioner. Vi skal udvikle et strategisk samarbejde omkring en sammen-

hængende oplevelse for den besøgende. Det kan ske via:

LOKAL DESTINATIONSUDVIKLING:

Vi skaber en lokal organiseret sammenhæng mellem kultur- og turismeoplevelserne i Nr. Lyndelse og Nr. Søby igennem lokale partnerskaber, organiseret samarbejde, kompetenceudvikling af de lokale turismeaktører og fælles markedsføring.

VI STÅR STÆRKERE I EN STØRRE SAMMENHÆNG:

Denne lokale destination vil også stå stærkere i forhold til at vække interesse i partnerskabet med den større destination, som er Odense og Fyn som helhed.

LØFTESTANG FOR ERHVERVSLIVET:

En styrket lokal destination vil også være positivt for det lokale erhvervsliv, som ved at tænke sig selv ind i værdikæden, kan være med til at understøtte den gode oplevelse, og dermed skabe et større kundegrundlag. Det er med til at skabe en stærkere branding af området til gavn for markedsføringsmulighederne for de lokale virksomheder og til gavn for tiltrækning af ny arbejdskraft.

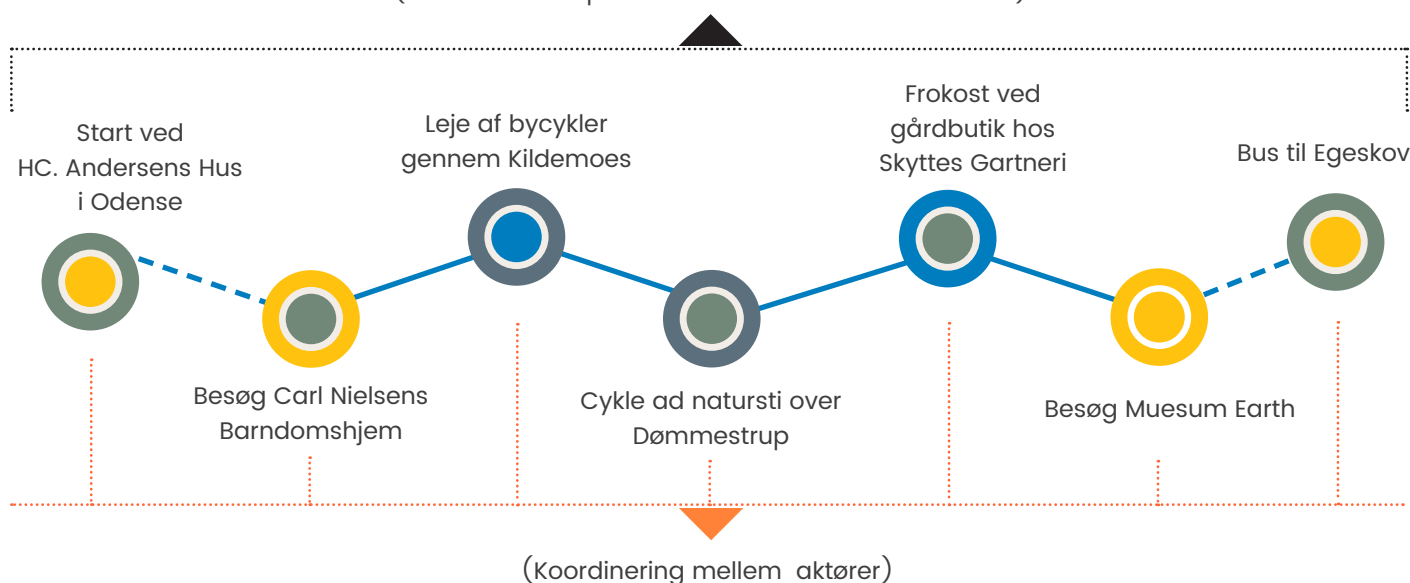
MODEL FOR VÆRDIKÆDESAMARBEJDE

Her er en overordnet skitse for, hvordan samspillet mellem forskellige lokale kultur- og erhvervsaktører eksempelvis kan udnyttes til at skabe merværdi og støtte op omkring hinandens virksomheder samtidig med at skabe en bedre oplevelse for forbrugerne.

Ofte kan det være værd at undersøge mulige bi-produkter ved aktørens hovederhverv f.eks. oprettelse af café i bagerbutik, oprettelse af gårdbutik ved fødevarerproduktion, oprettelse af cykeludlejning ved cykelhandler osv.

Eksempel på en kunderejse for den internationale turist

(Den samlede oplevelse for den internationale turist)



Eksempel på en kunderejse for dagsgæster fra Odense eller omkringliggende byer

(Den samlede oplevelse for dagsgæster)

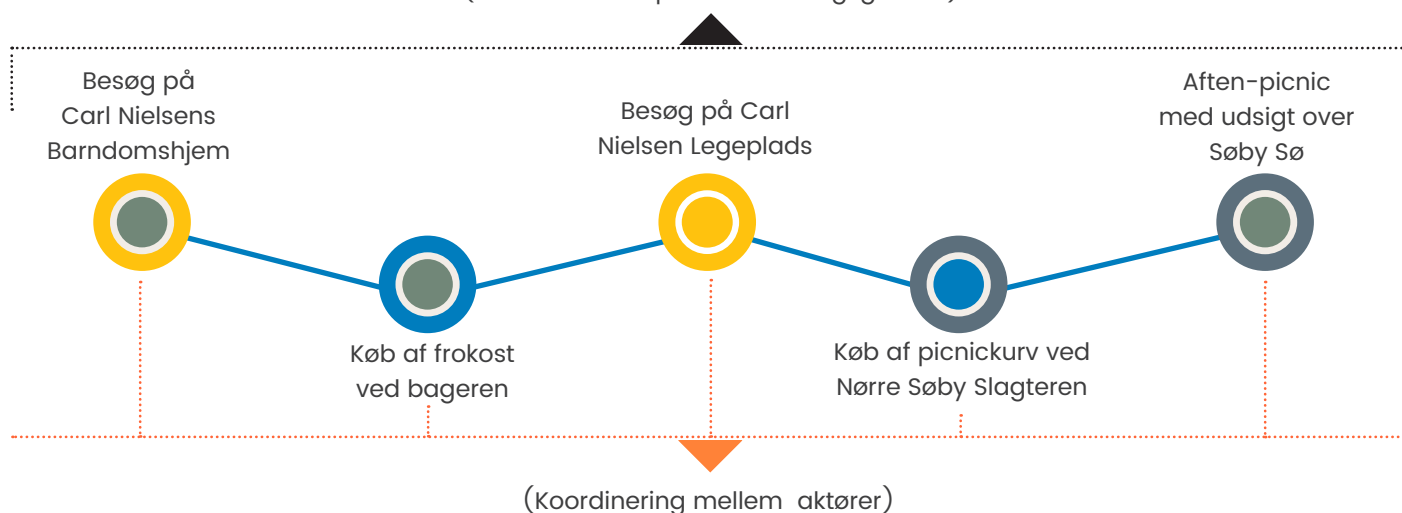




Foto af Kristian Hestbech

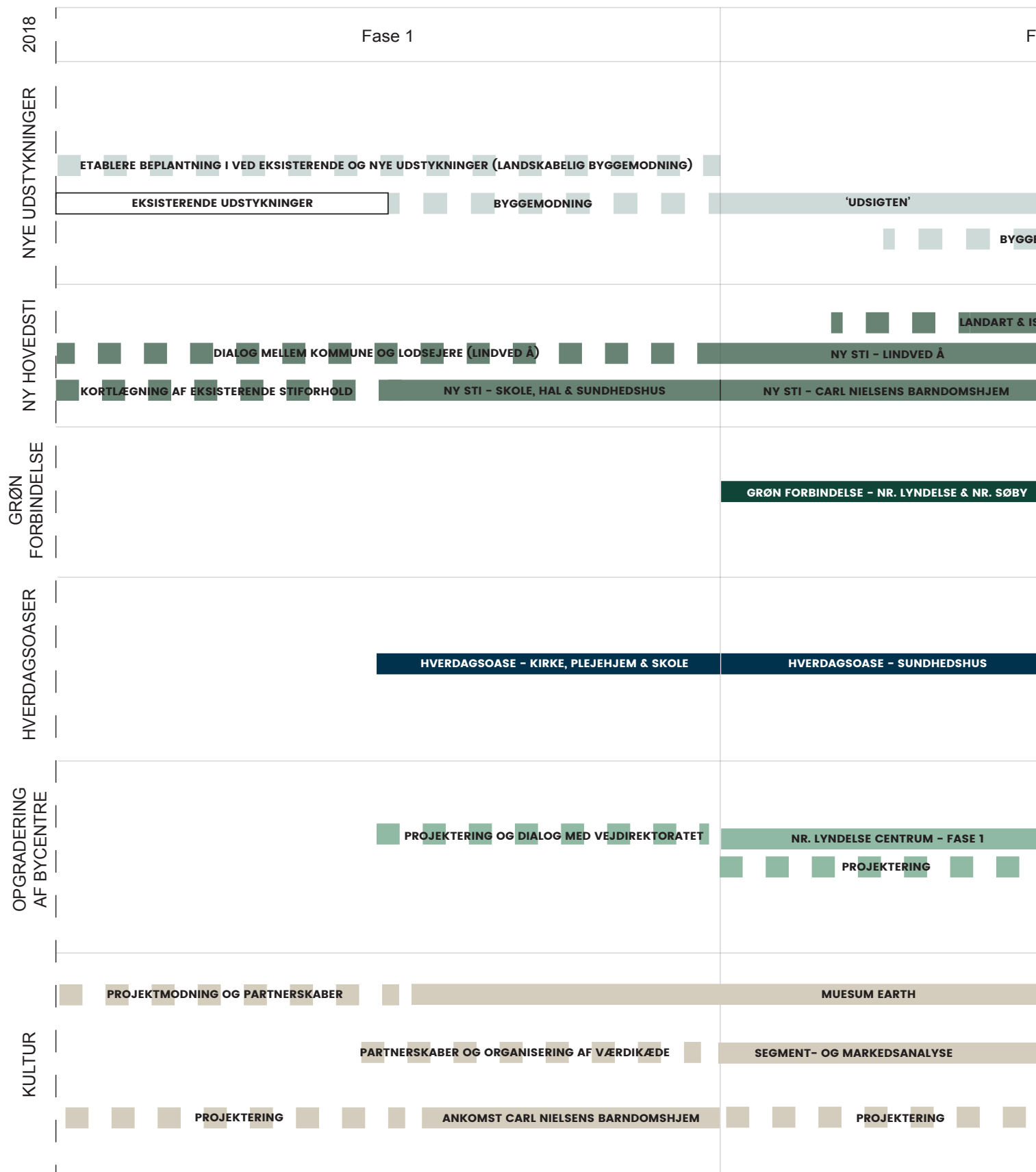


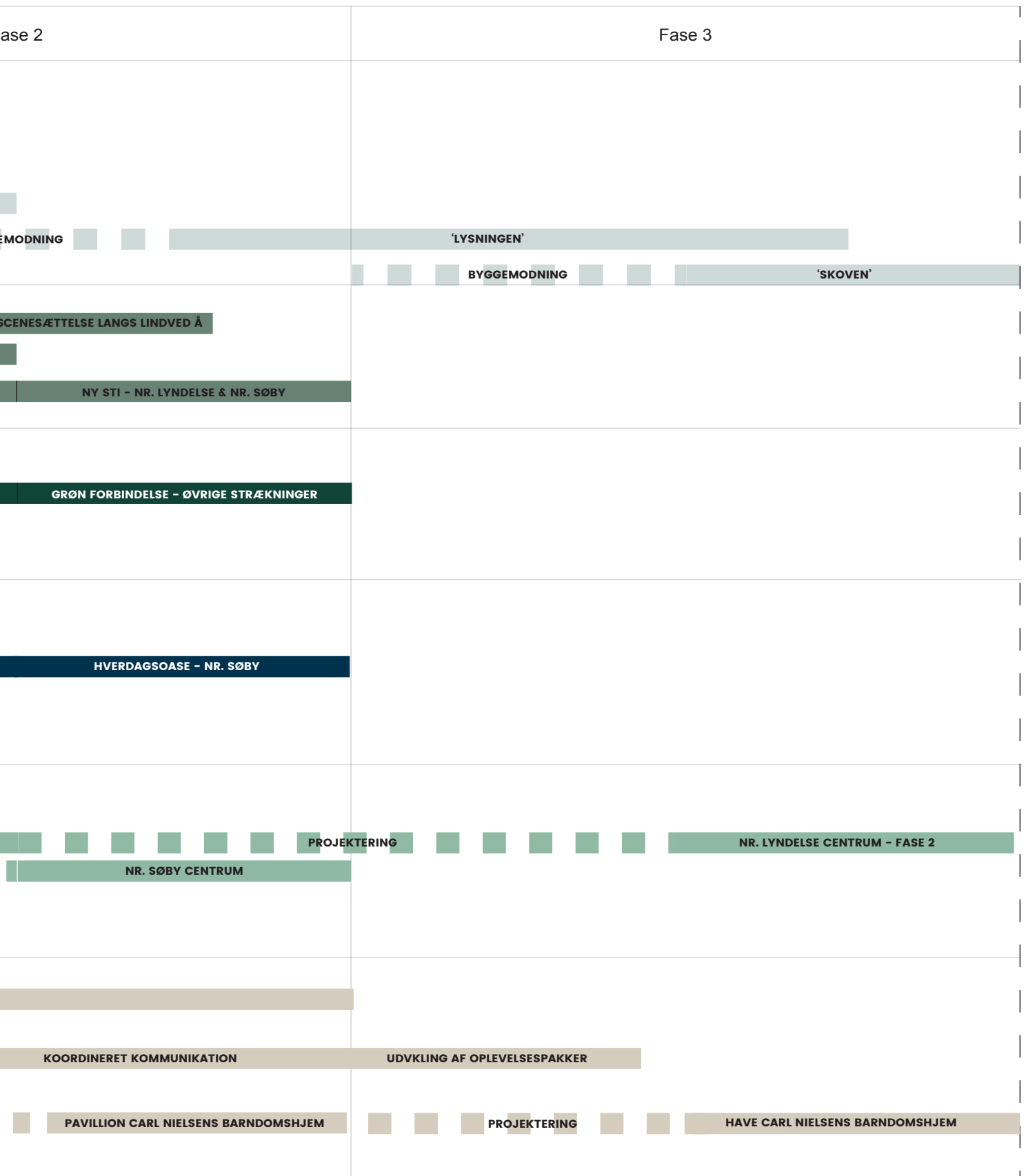
RÆKKEFØLGE- PLAN

Masterplanen og udviklingsprogrammet rummer anbefalinger til indsatsområder og en række konkrete projektidéer, som kan bidrage til en udvikling af Nr. Lyndelse og Nr. Søby. Nogle projektidéer kan realiseres gennem forholdsvis enkle justeringer og ved at bygge videre på eksisterende tiltag. Andre projektidéer kræver en særskilt finansiering, og at der etableres nye partnerskaber. Implementeringen kan således variere alt efter, hvornår finansieringen kan sikres og hvornår de rigtige samarbejdspartnere er fundet.

På næste side ses en rækkefølgeplan. Rækkefølgeplanen giver et bud den mest fordelagtige og naturlige rækkefølge af de forskellige større initiativer i masterplanen. Rækkefølgeplanen er bygget op omkring de seks indsatsområder (introduceret på side 19), der er præsenteret i masterplanen og viser, hvordan der strategisk arbejdes med at udbygge indsatserne parallelt for at skabe fremdrift på alle fronter.

Rækkefølgeplan





2030

Signaturforklaring:

- Ny hovedsti
- Fremtidig sti
- Eksisterende sti
- Centrum
- Lokalt potentiale
- Ny aktivitet
- Ny udstykning
- Eksisterende udstykning
- Grøn forbindelse



IGANGSÆTTENDE INDSATSER, 1. SKRIDT

I masterplanen er beskrevet seks indsatsområder, som er væsentlige for at understøtte realiseringen af hovedgrebet ”Det Grønne Ø”. Der er allerede i området gang i udviklingen af en række projekter, der kan være med til at understøtte masterplanen.

På de følgende sider er anbefalingerne til de første par skridt, der bør tages i den nærmeste fremtid – dvs. i fase 1 (jf. rækkefølgeplanen) i bestræbelserne på at realisere indsatserne.

Kultur: Museum Earth – Bramstrup

Der undersøges og indgås organisatoriske partnerskaber omkring udviklingen af Museum Earth og udarbejdes en detaljeret projektbeskrivelse og finansieringsmodel med henblik på at rejse den nødvendige finansiering.

Opgradering af centrum i Nr. Lyndelse

Der udarbejdes forslag på den konkrete, arkitektoniske udformning af byrummet (jf. fase 1 beskrevet i masterplanen) og indledes dialog med Vejdirektoratet om mulige udformninger.

Grønne hverdagsoaser i Nr. Lyndelse og Nr. Søby

Behov og ønsker til en hverdagsoase omkring kirke – plejehjem – skole i Nr. Lyndelse afdækkes i samarbejde med lokale beboere, institutioner og brugere.

Kultur: Carl Nielsens Barndomshjem

Ankomsten til Carl Nielsens Barndomshjem bearbejdes i samspil med realiseringen af den ovenfor nævnte ”Grøn forbindelse” mellem Bramstrup, Nr. Lyndelse og Nr. Søby. Der er bevilliget penge til en delvis realisering af ankomstområdet fra kommunalbestyrelsen i forbindelse med forhandlingerne 2017.

Grøn forbindelse

Der indledes en dialog med Vejdirektoratet og igangsættes en detailundersøgelse af mulighederne for etableringen af en grøn forbindelse langs Albanivej.

Ny hovedsti

Der igangsættes en detaljeret kortlægning af de eksisterende stisystemer. Det foreslåes, at et indledende fokus rettes mod ny hovedsti ved skole, hal og Sundhedshus, da et spirende samarbejde her kan udvikles til et samarbejde omkring aktiviteter på stien og et evt. kommende sundhedssamarbejde (beskrevet i masterplanen s. 29).

Nye udstykninger

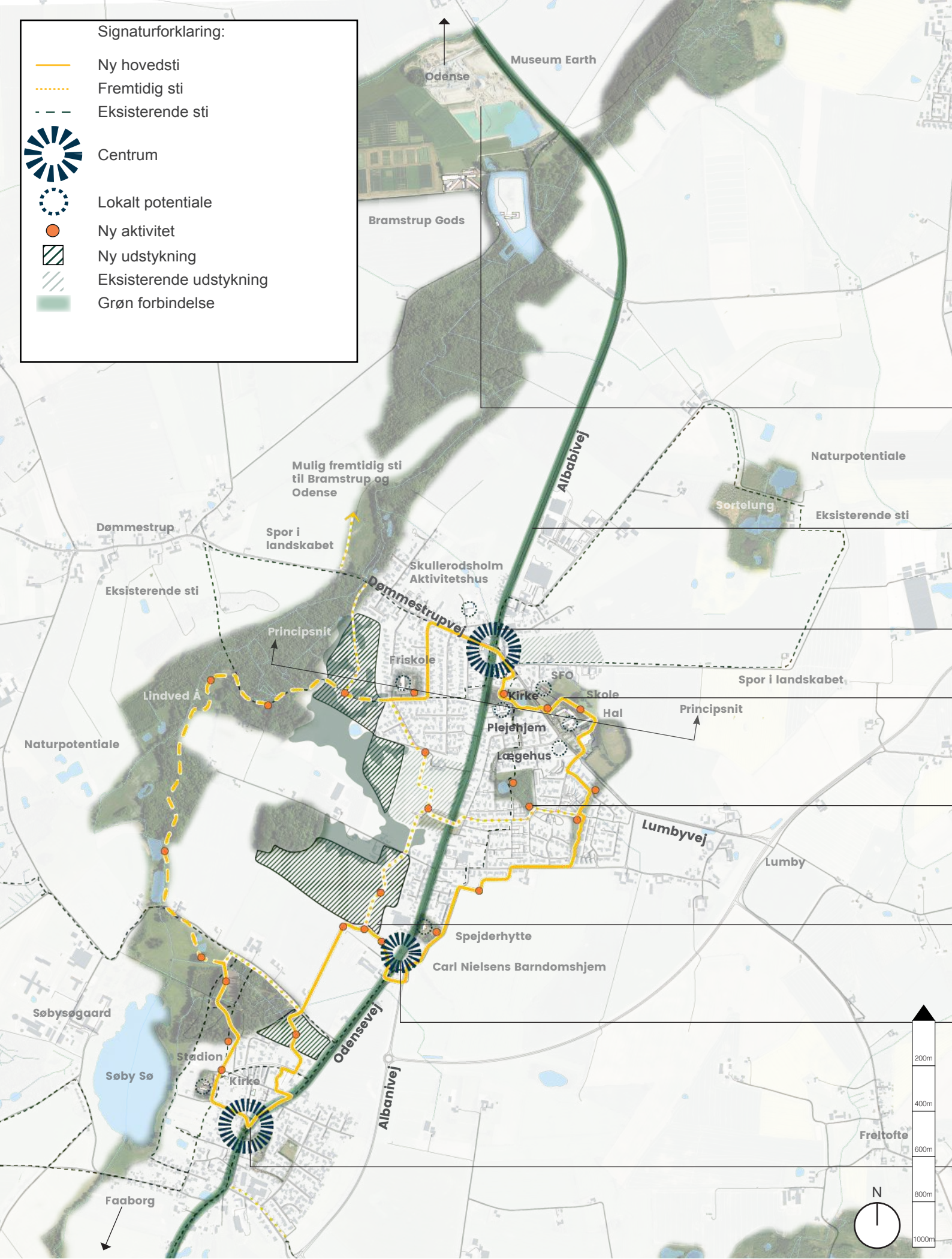
De forskellige karakterer for de tre foreslåede udstykninger uddybes, og der udarbejdes en profilpræsentation. Profilpræsentationen kan danne grundlag for en videre projektering af områderne.

Opgradering af centrum i Nr. Søby

Afprøvning af midlertidige byrum på Trekanten i forlængelse af masterplanens skitsering kan give input til den konkrete udformning af en opgradering af byrummet.

Signaturforklaring:

-  Ny hovedsti
-  Fremtidig sti
-  Eksisterende sti
-  Centrum
-  Lokalt potentiale
-  Ny aktivitet
-  Ny udstykning
-  Eksisterende udstykning
-  Grøn forbindelse



IGANGSÆTTENDE INDSATSER, 2. SKRIDT

Kultur: Museum Earth – Bramstrup

Der igangsættes samarbejder med lokale foreninger og borgere omkring dele af etableringen af Museum Earth f.eks. i forbindelse med skovrejsning eller andre naturformidlende tiltag.

Opgradering af centrum i Nr. Lyndelse

Der kortlægges relevante aktører i forbindelse med en mulig igangsættelse af en lokalt erhvervsklynge, der kan styrke erhvervslivet generelt i området og detailhandlen specifikt omkring centrum i Nr. Lyndelse.

Grønne hverdagsoaser i Nr. Lyndelse og Nr. Søby

Forskellige funktioner i hverdagsoaserne afprøves gennem midlertidige tiltag.

Kultur: Carl Nielsens Barndomshjem

Steder i lokalområdet med en relation til Carl Nielsen kortlægges evt. i samarbejde med lokalarkiverne og lokale borgere og med udgangspunkt i det eksisterende arbejde i Historisk Atlas. Det sker med henblik på at identificere steder, der kan kobles med Det grønne Ø og fremhæve fortællingerne om dem.

Grøn forbindelse

Vejstrækningen inddeles i delstrækninger med udgangspunkt i den karakter af landskab og by, som ligger langs vejen. Ved centrene og ved Carl Nielsens Barndomshjem bearbejdes beplantningen, så stederne fremhæves som særlige steder langs vejstrækningen.

Ny hovedsti

Der indledes dialog med lodsejere omkring Lindved Å om muligheden for etablering af en stiforbindelse langs å-løbet og kortlægges forskellige placeringsmuligheder.

Nye udstykninger

Der foretages en afdækning af interessen for fællesskabende boformer såsom bofællesskaber f.eks. via en temaaften om seniorbofællesskaber i samarbejde med boligforeninger, Sikkert Seniorliv og Ældresagen.

Opgradering af centrum i Nr. Søby

Indsamling af idéer og ønsker blandt lokale beboere til udformningen af området.

BILAG



PROCESMODEL

En række aktører har bidraget til udviklingen af udviklingsprogrammet og masterplanen for Nr. Lyndelse og Nr. Søby i løbet af processen. Processen strækker sig over fire faser:

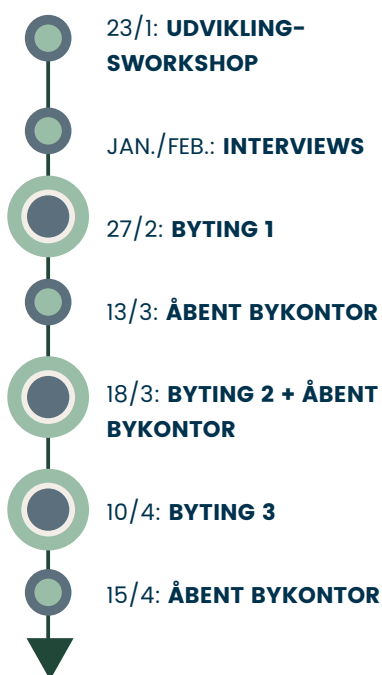
1) Udvikling 2) Kvalificering 3) Politisk behandling og 4) Realisering

UDVIKLING

KVALIFICERING

POLITISK BEHANDLING

REALISERING



23/1: **UDVIKLING-SWORKSHOP**

JAN./FEB.: **INTERVIEWS**

27/2: **BYTING 1**

13/3: **ÅBENT BYKONTOR**

18/3: **BYTING 2 + ÅBENT BYKONTOR**

10/4: **BYTING 3**

15/4: **ÅBENT BYKONTOR**

11/9-7/11
HØRINGSPERIODE

24/9 **BYTING 4**

PRIMO 2019
POLITISK BEHANDLING

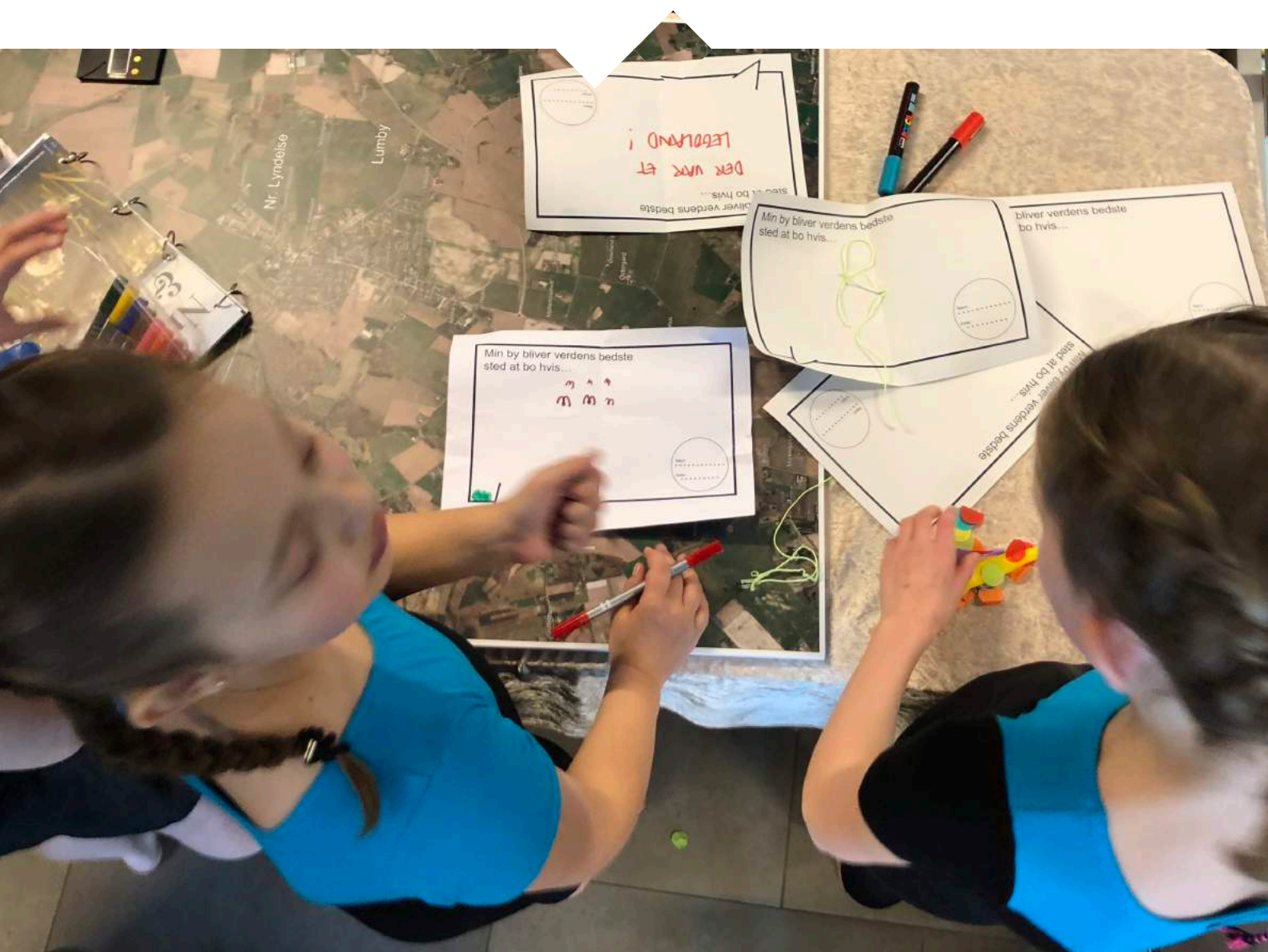
PRIMO 2019-2030
REALISERING

UDVIKLINGSPROCESSEN

I løbet af januar til april 2018 blev første fase af processen for udviklingsprogrammet og masterplanen skudt i gang. Over 250 borgere, politikere, erhvervsdrivende og andre aktører har indtil videre bidraget med deres indsigter og inputs til programmet. Det er blevet til over 390 idéer og kommentarer. Det er sket bl.a. gennem en række "Byting", som har været et forsøg på at genoptage traditionen om at mødes på Tinge for at diskutere byens udvikling. Derudover er der blevet afholdt en række "Åbent bykontor", hvor interesserede har haft mulighed for at komme i dialog med projektteamet i mere uformelle rammer.

Indledningsvist været afholdt en workshop for kommunale medarbejdere og udvalgte interessenter i området, og der har været afholdt interviews med repræsentanter fra forskellige interessegrupper eller potentielle samarbejdspartnere.

I det følgende kan du få et indblik i de enkelte borgerinddragende arrangementer i forbindelse med udviklingsfasen.



23/1: UDVIKLINGSWORKSHOP

Til udviklingsworkshoppen mødtes kommunale medarbejdere og interessenter med tilknytning til Nr. Lyndelse og Nr. Søby for at tage hul på forarbejdet til udviklingen af nyt udviklingsprogram og masterplan for området.

Formålet var at identificere nogle af de væsentlige udfordringer og muligheder, som Nr. Lyndelse og Nr. Søby står overfor i fremtiden. Der blev arbejdet med temaer som: Landskabet, Arven fra Carl Nielsen, Bosætning, Fællesskaber, Erhvervsliv og Nærheden til Odense. Udviklingsworkshoppene blev brugt til at skabe et godt afsæt for første Byting.



27/2: BYTING 1

Til første Byting mødtes borgere, politikere og kommunale medarbejdere til fællesspisning og workshop. Arrangementet blev afholdt på Carl Nielsen Skolen, hvor deltagerne bidrog til at skabe et kort over området, der markerede folks oplevelser af bl.a. gode naturoplevelser, steder med udfordringer og steder, som man er stolte af i området. Desuden blev deltagerne præsenteret for en samtalemenu, der bestod af fem temaer med dertilhørende spørgsmål. Temaerne var: 1) Natur og landskab 2) Arven fra Carl Nielsen 3) Lokale fællesskaber 4) Nærheden til Odense 5) Det gode hverdagsliv. Temaerne blev diskuteret i mindre grupper, og dannede udgangspunkt for idéer til, hvordan man kan gøre lokalområdet til et endnu bedre sted at bo, leve eller arbejde i.



13/3: ÅBENT BYKONTOR

Det første åbne Bykontor blev afholdt i Børnehuset Symfonien, hvor interesserede borgere fik mulighed for at komme i dialog med projektgruppen om det kommende udviklingsprogram og masterplan for Nr. Søby og Nr. Lyndelse. Borgerne havde her mulighed for at præsentere, hvad de havde på hjertet i forhold til byernes fremtid eller spørge ind til det, de var nysgerrige efter at vide mere om. Bykontoret blev arrangeret i samarbejde med Nr. Lyndelse Sogns Lokalhistoriske Arkiv og Nørre Søby Lokalarkiv, hvilket betød, at der ligeledes var mulighed for at snakke omkring Nr. Lyndelse og Nr. Søby både i fortid, nutid og fremtid.



18/3: BYTING 2 + ÅBENT BYKONTOR

"Hvordan kunne du godt tænke dig, at her så ud om 30 år?" "Hvordan kan vi skabe en endnu bedre kobling mellem Nr. Lyndelse og Nr. Søby – enten fysisk eller mentalt?"

Det var nogen af de spørgsmål, som deltagerne blev stillet over for, da de til Byting 2 blev inviteret ud på en by- og landskabsvandring i lokalområdet. På ruten gik turen forbi nogle centrale punkter i området med forskellige poster med refleksionsspørgsmål omkring området, landskabet og byerne. Hver gruppe fik en registreringsbog, hvor de nedskrev, hvad de observerede og deres tanker om det. Byting 2 bød også på en særlig rute for børn og deres forældre. Her satte jagten ind efter drømmebyen, og ruten var en undersøgelse af, hvordan den gode by ser ud fra et børneperspektiv.

Til det Åbne Bykontor på samme dag, blev der i Carl Nielsen Hallen – hvor mange af områdetets børnefamilier var til gymnastikopvisning – stillet op med opsamlinger fra de tidligere byting og workshops. Børn såvel som voksne fik mulighed for at stille spørgsmål og byde ind med deres idéer og inputs til udviklingsprogrammet og masterplanen. Der blev desuden opstillet en "fiskedam", hvor børnene kunne fange en lille pakke, der indeholdt en ballon samt et papir, hvorpå de skulle tegne deres svar på spørgsmålet; "Min by bliver verdens bedste sted at bo hvis..."

10/4: BYTING 3

Byg tættere eller skab flere grønne oaser? Udstyk tæt på centrum eller langs byernes kanter? Fremhæv centrum eller skab netværk til omkringliggende knudepunkter?

Det var nogen af de prioriteringer, som deltagerne blev stillet overfor, da tredje Byting blev afholdt på Nr. Lyndelse Friskole. Her blev der inviteret til debat og workshop med udgangspunkt i tre bud på scenarier for udviklingen af Nr. Lyndelse og Nr. Søby. De tre scenarier var udviklet på baggrund af tidligere Byting, interviews med interessenter og afholdelse af de to åbne Bykontorer.



Foto af Marianne Post Photography



15/4: ÅBENT BYKONTOR

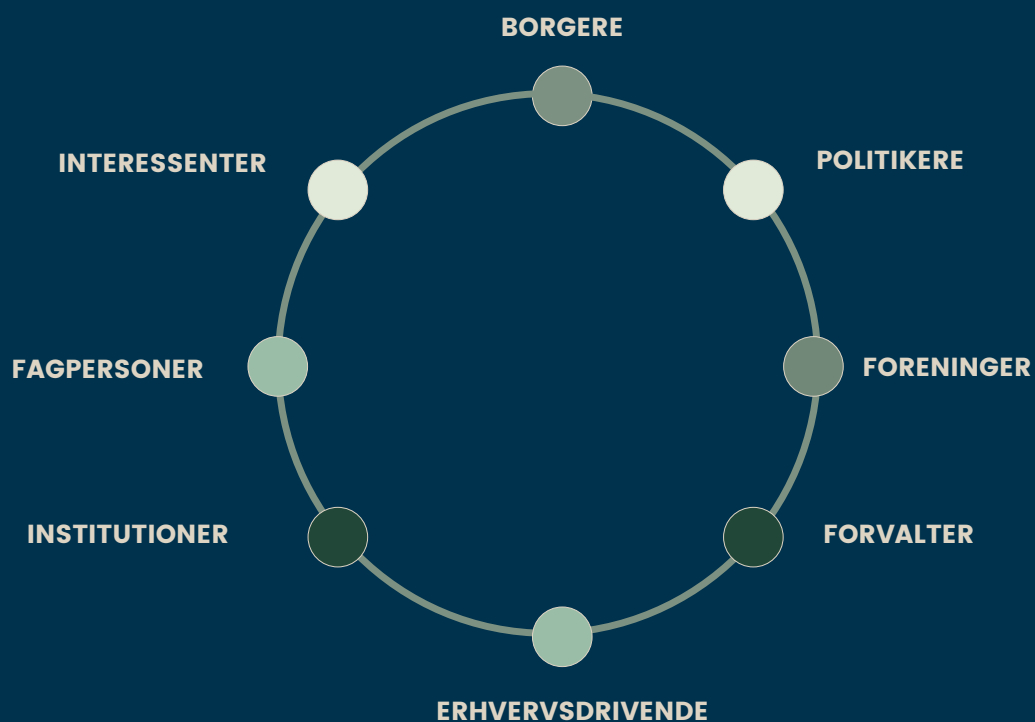
Det tredje åbne Bykontor blev afholdt i forbindelse med Økodagen på Søbysøgård, hvor cirka 10.000 danskere havde valgt at bruge deres søndag. Bykontoret blev opstillet med en stand, hvor borgere og interesserede kunne tale med projektgruppen og høre om udviklingsprogrammet og masterplanen for Nr. Lyndelse og Nr. Søby. Borgerne fik her også mulighed for at give deres besyv med og bidrage med idéer til, hvordan byernes fremtid skal se ud.



Foto af Hanne Raunsmøed

AKTØRMODEL

Flere forskellige typer af aktører har været involveret i forarbejdet til udviklingsprogrammet og masterplanen for at sikre, at mange forskellige interesser bliver varetaget og for at sikre en helhedsorienteret tilgang til udviklingen af området.



KONTAKT

Projektleder Birgit Sønderkov Weber

Mail: birwe@fmk.dk

Tlf.: 72 53 20 78

By, Land og Kultur

Faaborg-Midtfyn Kommune

Projektleder Hanne Raunsmed

Mail: hanan@fmk.dk

Tlf.: 72 53 20 80

By, Land og Kultur

Faaborg-Midtfyn Kommune

Se mere om projektet på:

www.fmk.dk/nrlyndelse-nrsoeby.

Konsulenter på udviklingsprogram og masterplan:

Urban Goods samt Møller & Grønborg

Urban Goods

